

# **MONITORAGGIO DELLA QUALITA' DELL'ARIA**

## **RETE ACCIAIERIE D'ITALIA**

([https://www.arpa.puglia.it/pagina3085\\_report-di-qualit-dellaria-della-rete-adi-gi-ami-ex-ilva.html](https://www.arpa.puglia.it/pagina3085_report-di-qualit-dellaria-della-rete-adi-gi-ami-ex-ilva.html))

### **REPORT**

### **MAGGIO 2023**

1 di 55

## **CENTRO REGIONALE ARIA**

**Struttura QA di Brindisi-Lecce-Taranto**

## **ARPA PUGLIA**

**Agenzia regionale per la prevenzione e  
la protezione dell'ambiente**

**[www.arpa.puglia.it](http://www.arpa.puglia.it)**

## **Sommario**

<b>Sommario</b> .....	2
<b>H<sub>2</sub>S</b> .....	4
<b>PM10</b> .....	11
PM10 con SWAM 5a.....	11
PM10 con analizzatore biorario Environnement.....	18
<b>PM2.5</b> .....	19
<b>Benzene</b> .....	25
<b>Black Carbon</b> .....	37
<b>IPA<sub>TOTALI</sub></b> .....	38
<b>SO<sub>2</sub>, NO<sub>2</sub> e CO</b> .....	45
SO <sub>2</sub> .....	45
NO <sub>2</sub> .....	49
CO.....	50
<b>EFFICIENZA STRUMENTALE</b> .....	52
<b>CONCLUSIONI</b> .....	53

Il presente report riassume le elaborazioni dei dati medi giornalieri registrati nel mese di maggio 2023 della rete di monitoraggio della qualità dell'aria ACCIAIERIE D'ITALIA S.p.A.

Ai sensi della prescrizione n. 85 del Decreto di Riesame dell'AIA rilasciata sono state installate ed entrate in funzione nel mese di agosto 2013 n. 6 stazioni di monitoraggio della qualità dell'aria, 4 sono ubicate in prossimità del perimetro dello stabilimento, una all'interno dello stabilimento (zona cokerie) e una posizionata in ambito urbano (*Tamburi Via Orsini*).

Gli inquinanti monitorati in ciascuna stazione sono riportati in Tabella 1, mentre in figura 1 è mostrata la loro collocazione.

**Tabella 1 Inquinanti monitorati nelle varie stazioni**

NOME STAZIONE	INQUINANTI MONITORATI
COKERIA	H <sub>2</sub> S, IPA <sub>TOT</sub> , PM10, PM2.5, BTX, Black Carbon,
DIREZIONE	H <sub>2</sub> S, IPA <sub>TOT</sub> , PM10, PM2.5, BTX, Black Carbon
RIV	H <sub>2</sub> S, IPA <sub>TOT</sub> , PM10, PM2.5, BTX, Black Carbon
PARCHI	H <sub>2</sub> S, IPA <sub>TOT</sub> , PM10, PM2.5, BTX, Black Carbon, SO <sub>2</sub> , NO <sub>2</sub> , CO
PORTINERIA C	H <sub>2</sub> S, IPA <sub>TOT</sub> , PM10, PM2.5, BTX, Black Carbon
Tamburi Via Orsini	H <sub>2</sub> S, IPA <sub>TOT</sub> , PM10, PM2.5, BTX, Black Carbon, NO <sub>2</sub> ,



**Figura 1 - Dislocazione delle centraline di monitoraggio della rete AdI**

I limiti previsti dal D. Lgs. n. 155/10 sono applicabili alla stazione denominata *Tamburi Via Orsini* in area urbana, mentre non sono applicabili alle stazioni interne agli ambienti di lavoro (*Cokeria, Direzione, RIVI, Parchi, Portineria, quest'ultima posta al perimetro*) che ricadono in aree industriali private, non accessibili alla popolazione; i livelli misurati nelle stazioni interne vengono confrontati, ugualmente, per fini comparativi, con i valori limite di legge.

Si rammenta quanto previsto dall' Allegato XI del D. Lgs. n. 155/10:

*“Par 2 Criteri per la verifica dei valori limite*

*Fermo restando quanto previsto all'allegato I, si devono utilizzare i criteri indicati nella seguente tabella per verificare la validità dell'aggregazione dei dati e del calcolo dei parametri statistici.”*

<b>Parametro</b>	<b>Percentuale richiesta di dati validi</b>
Valori su 1 ora	75 % (ossia 45 minuti)
Valori su 8 ore	75 % dei valori (ovvero 6 ore)
Valore medio massimo giornaliero su 8 ore	75 % delle concentrazioni medie consecutive su 8 ore calcolate in base a dati orari (ossia 18 medie su 8 ore al giorno)
Valori su 24 ore	75 % delle medie orarie (ossia almeno 18 valori orari)
MEDIA annuale	90 % (1) dei valori di 1 ora o (se non disponibile) dei valori di 24 ore nel corso dell'anno
<i>(1) La prescrizione per il calcolo della media annuale non comprende le perdite di dati dovute alla calibrazione periodica o alla manutenzione ordinaria della strumentazione.</i>	

4 di 5

Nel presente report i dati mensili sono calcolati come media dei dati giornalieri disponibili e la media annua parziale è calcolata come media dei dati mensili disponibili. A chiusura dell'anno solare e dopo ulteriore processo di validazione e controllo, vengono effettuati i calcoli dei parametri così come prevede la normativa vigente e sopra sinteticamente esposto.

## H<sub>2</sub>S

L' idrogeno solforato (H<sub>2</sub>S) è un gas incolore dall'odore caratteristico di uova marce, tossico a concentrazioni elevate e caratterizzato da una soglia olfattiva molto bassa. Il valore assunto come soglia olfattiva è pari a 7 µg/m<sup>3</sup>, poiché a tale valore la totalità dei soggetti esposti ne distingue l'odore caratteristico, con tempo di esposizione di 30 minuti (WHO 2000).

Come anche indicato nel rapporto Istisan n. 16/15 (relativo alle sostanze chimiche CO<sub>2</sub> e H<sub>2</sub>S), la legislazione italiana non prevede valori limite per l'H<sub>2</sub>S.



In assenza di limiti normativi nazionali ed europei, al fine di individuare un valore di riferimento si impiegheranno le indicazioni della WHO (World Health Organization) e della US Environmental Protection Agency (EPA).

La WHO per l'aria ambiente ha elaborato le linee guida per tale inquinante, anche riferendosi ai tempi di esposizione. Per l'H<sub>2</sub>S, le linee guida riportano un valore di 150 µg/m<sup>3</sup> come concentrazione media giornaliera e una concentrazione di 7 µg/m<sup>3</sup> di breve periodo (30 minuti) al di sotto del quale non si dovrebbero rilevare lamentele tra la popolazione esposta. La frequenza e l'intensità delle maleodoranze può essere valutata sulla base del numero di ore con concentrazione di H<sub>2</sub>S superiore alla soglia.

La maggior parte dei Paesi extra-europei e istituzioni internazionali riportano per tale sostanza valori di riferimento per l'aria ambiente riferiti al tempo di mediazione di un'ora. I valori di riferimento variano da un minimo di 7 µg/m<sup>3</sup> in Nuova Zelanda ad un massimo di 112 µg/m<sup>3</sup> nel Nevada (USA).

Si riporta di seguito la Tabella n. 2 riportata a pagina 8 del Rapporto Istisan 16/15 (Presenza di CO<sub>2</sub> e H<sub>2</sub>S in ambienti indoor: attuali conoscenze e letteratura scientifica) ([https://www.iss.it/documents/20126/45616/16\\_15\\_web.pdf/a9142047-b81d-3e0b-6e6f-10860f855b67?t=1581099182421](https://www.iss.it/documents/20126/45616/16_15_web.pdf/a9142047-b81d-3e0b-6e6f-10860f855b67?t=1581099182421)).

Rapporti ISTISAN 16/15

La Tabella 2 riporta i valori di riferimento dell'H<sub>2</sub>S in aria ambiente adottati da diversi Stati degli USA (43, 44), dal Canada (45), Nuova Zelanda (46) e da altre organizzazioni e Istituti internazionali. Si osserva che in Nuova Zelanda le linee guida sulla qualità dell'aria prevedono per l'H<sub>2</sub>S una concentrazione pari a 7 µg/m<sup>3</sup> come media su un'ora (46), mentre l'Ontario (Canada) prevede una concentrazione di 7 µg/m<sup>3</sup> come media su 24 ore e una concentrazione di 13 come media di 10 minuti (45).

**Tabella. 2. Valori di guida/riferimento di H<sub>2</sub>S in aria ambiente in alcuni Paesi extra-europei e istituzioni internazionali**

Stato o istituzione	Valore guida/riferimento	Rif.
<b>Canada</b> , Ontario	<b>7 µg/m<sup>3</sup></b> (4,97 ppbv) media su 24 ore; <b>13 µg/m<sup>3</sup></b> (9,75 ppbv) media su 10 min	45
<b>Nuova Zelanda</b>	<b>7 µg/m<sup>3</sup></b> (4,97 ppmv) media su 1 ora	46
<b>Stati Uniti<sup>1</sup></b>		
Arizona	<b>63 µg/m<sup>3</sup></b> (45 ppbv) media su 1 ora <b>37,8 µg/m<sup>3</sup></b> (27 ppbv) media giornaliera	43
California	<b>42 µg/m<sup>3</sup></b> (30 ppmv) media su 1 ora	43
Delaware	<b>84 µg/m<sup>3</sup></b> (60 ppmv) media della concentrazione rilevata ogni 3 min consecutivi <b>42 µg/m<sup>3</sup></b> (30 ppmv) media della concentrazione rilevata ogni 60 min consecutivi	43
Minnesota	<b>70 µg/m<sup>3</sup></b> (05 ppmv) come media su 30 min da non superare più di due volte l'anno <b>42 µg/m<sup>3</sup></b> (30 ppbv) media su 30 min che non deve essere superata per più di 2 volte in 5 giorni consecutivi	43
Missouri	<b>70 µg/m<sup>3</sup></b> (50 ppbv) media su 30 min	43
Montana	<b>70 µg/m<sup>3</sup></b> (50 ppbv) media su 1 ora che non deve essere superata più di 1 volta l'anno	43
Nevada	<b>112 µg/m<sup>3</sup></b> (80 ppbv) media su 1 ora	43
New York	<b>14 µg/m<sup>3</sup></b> (10 ppbv) come media su 1 ora	43
Wisconsin	<b>116,2 µg/m<sup>3</sup></b> (83 ppbv) media su 24 ore	43
Hawaii	<b>35 µg/m<sup>3</sup></b> (25 ppbv) media su 1 ora	47
ATSDR	MRL <sup>2</sup> livelli di rischio minimo: <b>98 µg/m<sup>3</sup></b> (70 ppbv) per inalazione acuta <b>28 µg/m<sup>3</sup></b> (20 ppbv) per inalazione intermedia	43
EPA	RfC: <b>2 µg/m<sup>3</sup></b> (1,42 ppbv) per inalazione cronica	44
NRC	LOA ( <i>Level of Distinct Odor Awareness</i> ): <b>14 µg/m<sup>3</sup></b> (9,94 ppbv)	42
IVHHN	<b>35 µg/m<sup>3</sup></b> (25 ppbv) media su 1 ora	48
WHO	<b>150 µg/m<sup>3</sup></b> (106,5 ppbv) media giornaliera <b>7 µg/m<sup>3</sup></b> (4,97 ppmv) media breve periodo (30 min) per evitare l'insorgenza di odore sgradevoli <b>100 µg/m<sup>3</sup></b> (71 ppbv) concentrazione tollerabile in aria per esposizione di breve periodo <b>20 µg/m<sup>3</sup></b> (14,2 ppbv) concentrazione tollerabile in aria per esposizione di medio periodo	40, 41

IVHHN International Volcanic Health Hazard Network; NRC National Research Council of the National Academies

<sup>1</sup> I fattori di conversione utilizzati per l'H<sub>2</sub>S in aria, (alla temperatura di 20°C e alla pressione di 101,3 kPa) sono i seguenti: 1 mg/m<sup>3</sup> = 0,71 ppm; 1ppm = 1,4 mg/m<sup>3</sup> (41).

<sup>2</sup> MRL: stima dell'esposizione umana giornaliera a una sostanza pericolosa che è probabile che non mostri apprezzabile rischio sulla salute per effetti avversi non tumorali nel periodo di esposizione e secondo uno specifico percorso.

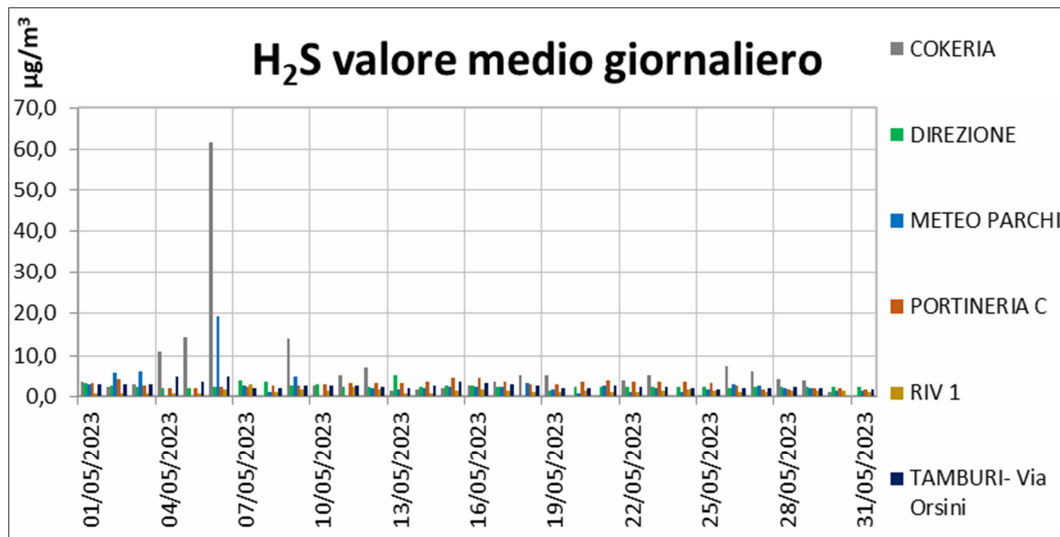
**Figura 2 - Tabella da Rapporto Istisan 16/15**

In tabella 2 si riportano i valori medi mensili rilevati nel mese di maggio 2023; la concentrazione media mensile più elevata si è misurata nel sito *Cokeria*, la più bassa nel sito *RIVI*.

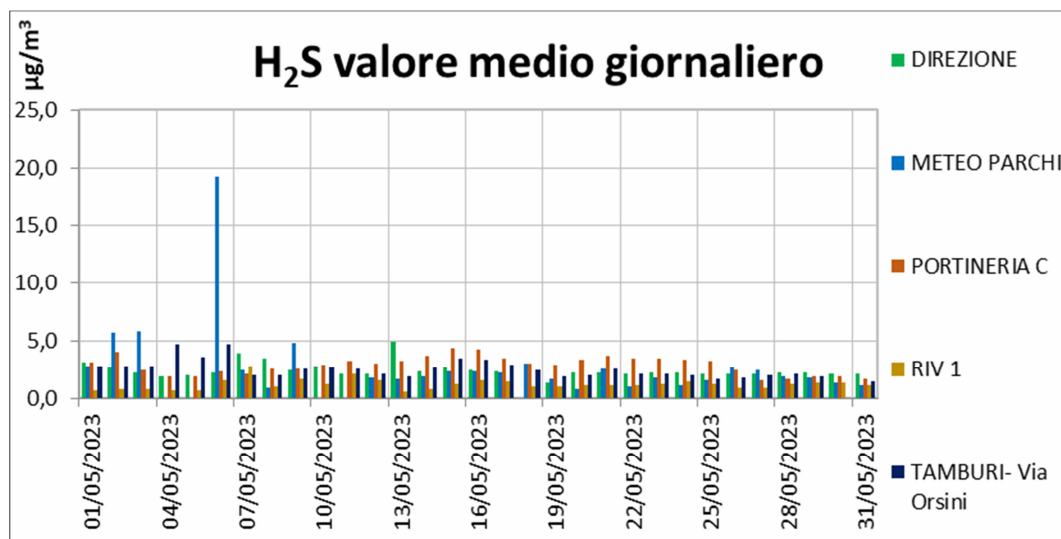
Non sono state rilevate concentrazioni medie giornaliere superiori al valore soglia indicato dall'OMS (WHO), sulla media giornaliera pari a 150  $\mu\text{g}/\text{m}^3$ .

In figura 2 si riportano gli andamenti medi giornalieri rilevati nelle 6 stazioni.

Il valore medio giornaliero massimo misurato nel mese di maggio 2023 ( $62 \mu\text{g}/\text{m}^3$ ) si è rilevato nella centralina *Cokeria*; tale valore è pari a quello del mese di marzo 2023 ( $62 \mu\text{g}/\text{m}^3$ ) misurato nella stessa stazione (Figura 4).

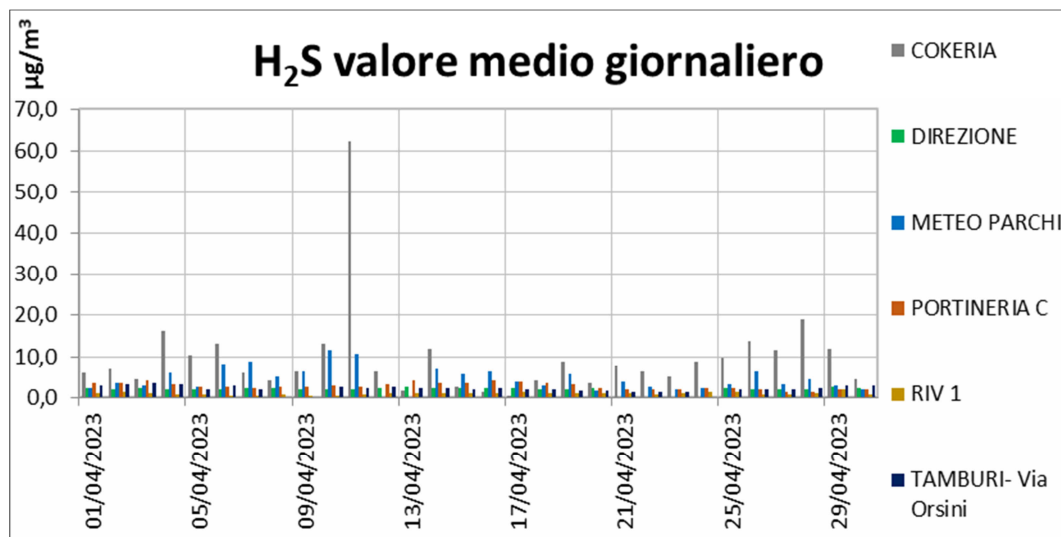


**Figura 3 - Livelli medi giornalieri di concentrazione di H<sub>2</sub>S in  $\mu\text{g}/\text{m}^3$  maggio 2023 (Rete AdI con Cokeria)**



**Figura 4 - Livelli medi giornalieri di concentrazione di H<sub>2</sub>S in µg/m<sup>3</sup> maggio 2023 (Rete AdI senza Cokeria)**

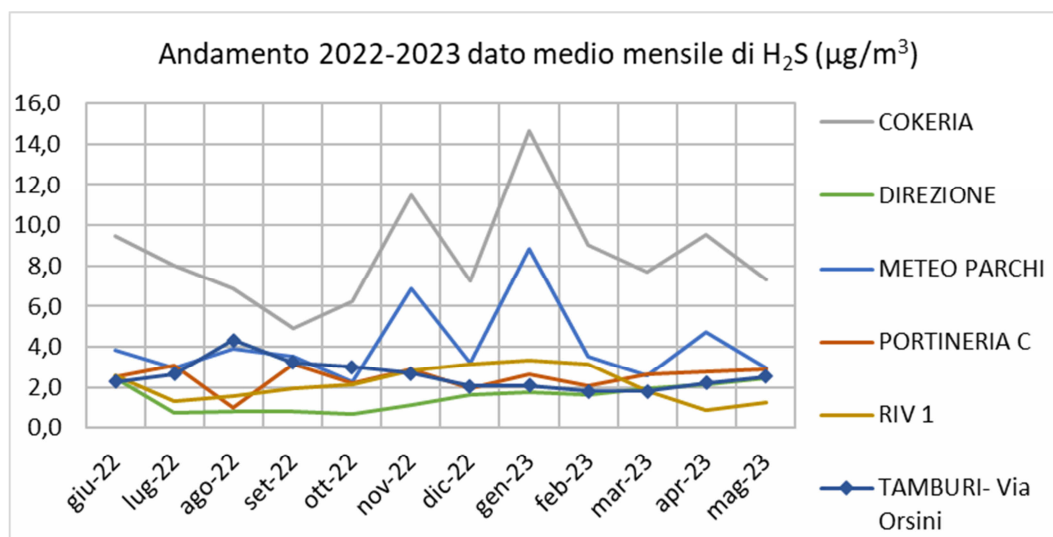
L'andamento mensile mostra, nel mese di maggio, rispetto al mese precedente, una costanza delle concentrazioni in tutte le centraline ad eccezione di *Cokeria* e *Meteo parchi* dove si ha una diminuzione delle concentrazioni.



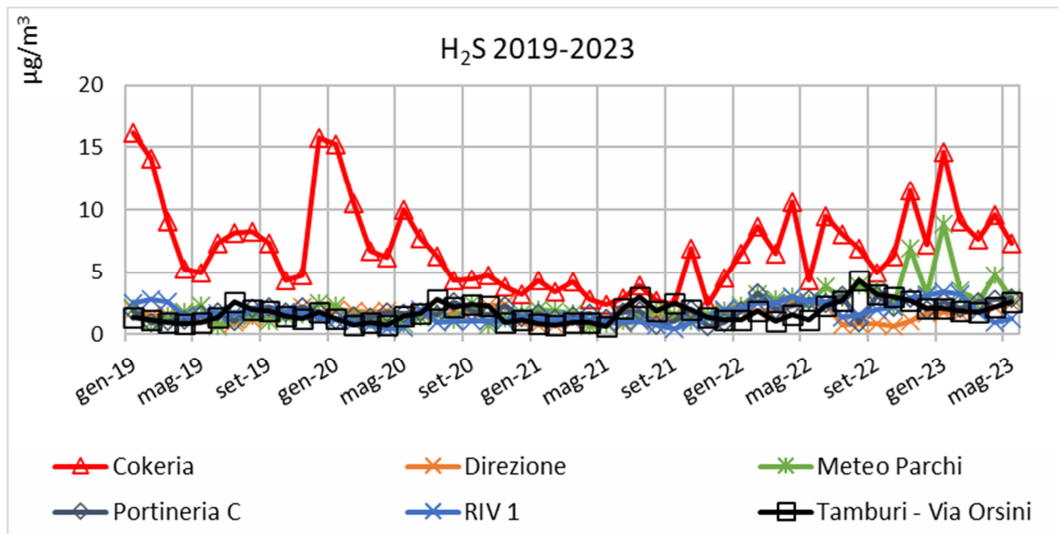
**Figura 5 - Valori medi giornalieri H<sub>2</sub>S in µg/m<sup>3</sup> - aprile 2023 (Rete AdI con Cokeria)**

**Tabella 2 - Valori medi mensili H<sub>2</sub>S**

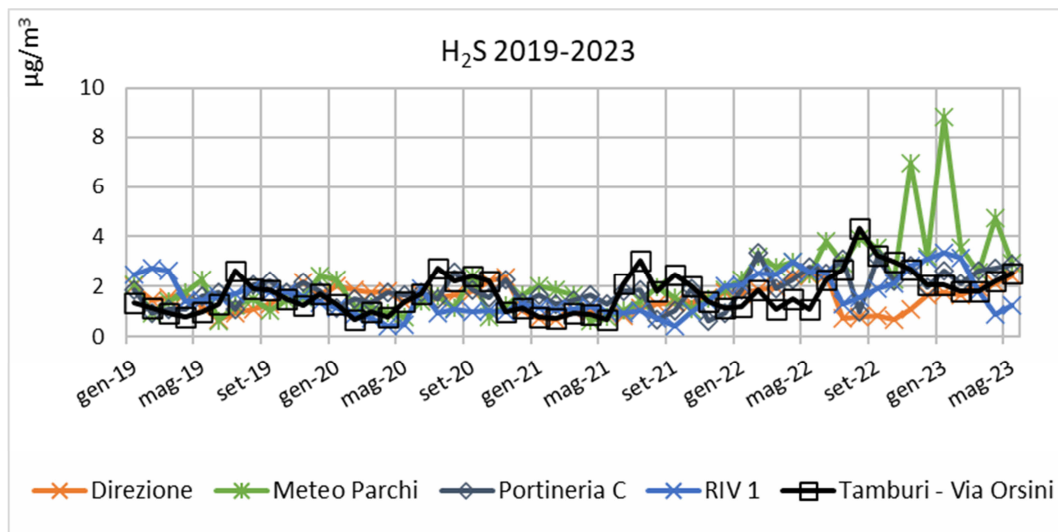
H <sub>2</sub> S (µg/m <sup>3</sup> )	Maggio – 2023 (Medie mensili)
Tamburi Via Orsini	2,5
Portineria C	2,9
Cokeria	7,3
RIV1	1,2
Meteo parchi	2,9
Direzione	2,4



**Figura 6 - Andamento dati medi mensili di H<sub>2</sub>S (µg/m<sup>3</sup>) giugno 2022-maggio 2023 (Rete ADI con Cokeria)**



**Figura 7 - Andamento dati medi mensili di H<sub>2</sub>S ( $\mu\text{g}/\text{m}^3$ ) 2019÷2023 (Rete ADI con Cokeria)**



**Figura 8 - Andamento dati medi mensili di H<sub>2</sub>S ( $\mu\text{g}/\text{m}^3$ ) 2019÷2023 (Rete ADI senza Cokeria)**

## PM10

**Tabella 3 Limiti normativi**

LIMITI VIGENTI	CONCENTRAZIONE LIMITE	NORMATIVA DI RIFERIMENTO
VALORE LIMITE GIORNALIERO	<b>50 <math>\mu\text{g}/\text{m}^3</math></b> , da non superare per più di <b>35</b> volte per anno civile	D. Lgs. 155/10
VALORE LIMITE ANNUALE	<b>40 <math>\mu\text{g}/\text{m}^3</math></b>	

In ogni stazione di monitoraggio sono installati 2 monitor di PM10, un FAI SWAM 5a, che fornisce la concentrazione media giornaliera, ed un ENVIRONNEMENT MP101M, che misura invece la concentrazione con frequenza bioraria; quest'ultimo analizzatore consente di valutare gli andamenti del PM10 nel corso della giornata.

1 | 1 | 5 | 5

### **PM10 con SWAM 5a**

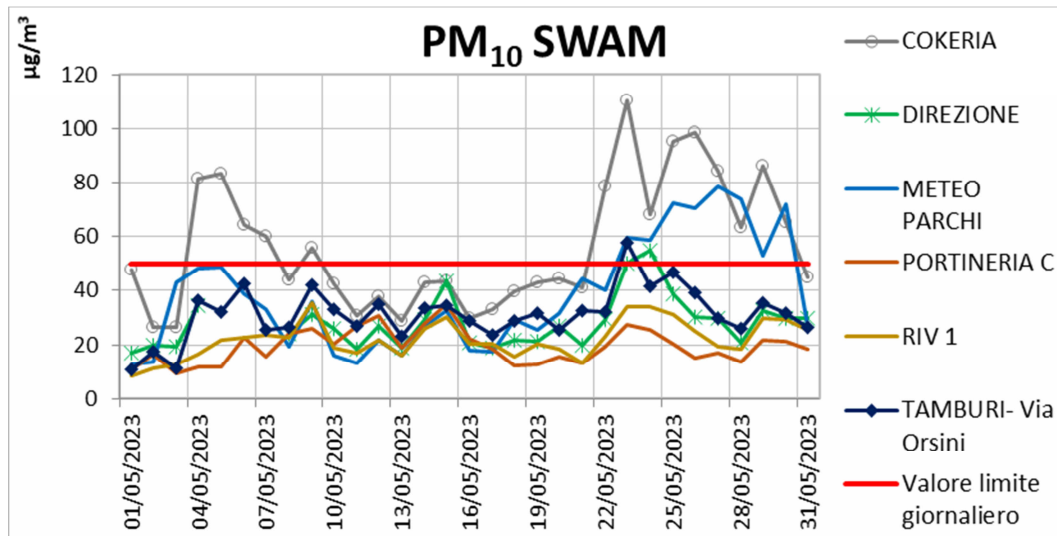
La concentrazione media mensile più elevata è stata registrata nel sito *Cokeria*, mentre la più bassa nel sito *Portineria C*.

Come visibile dai grafici seguenti, i valori medi mensili nel mese di maggio 2023 sono risultati in lieve aumento, rispetto al mese di aprile 2023 in tutti i siti.

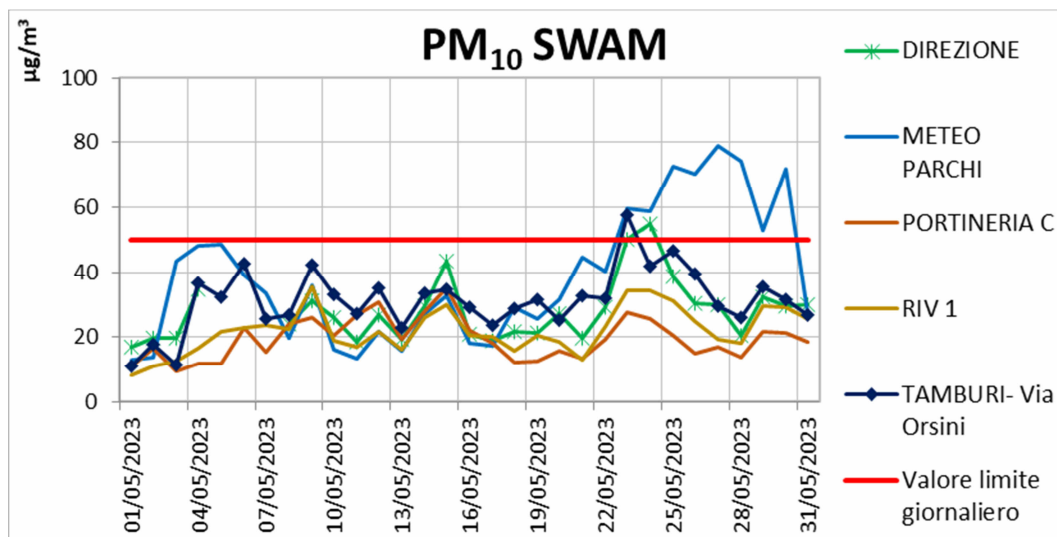
Nel mese osservato non si sono verificati eventi di *Wind Day*.

Nei giorni 2, 3, 9÷16, 20 e 21 maggio, si sono verificati fenomeni di avvezione sahariana, che comunque non hanno portato a superamenti del valore limite giornaliero di PM10 presso le centraline della RRQA del comune di Taranto. Gli eventi sono stati individuati mediante le carte elaborate dal modello Prev' Air e le back-trajectories del modello HYSPLIT.





**Figura 9 - Livelli di concentrazione maggio 2023 di PM10 (SWAM) in  $\mu\text{g}/\text{m}^3$  (Rete ADI con Cokeria)**



**Figura 10 - Livelli di concentrazione maggio 2023 di PM10 (SWAM) in  $\mu\text{g}/\text{m}^3$  (Rete ADI senza Cokeria)**

Come si osserva nei grafici, nel mese di maggio sono stati registrati alcuni valori medi giornalieri superiori alla soglia di  $50 \mu\text{g}/\text{m}^3$  nei siti come di seguito riportato:

- Tamburi Via Orsini: n. 1 su 31 giorni di dati validi;
- Portineria: nessuno su 31 giorni di dati validi;

- Cokeria: n. 14 su 31 giorni di dati validi;
- RIV1: nessuno su 31 giorni di dati validi;
- Meteo Parchi: n. 8 su 31 giorni di dati validi;
- Direzione: n. 1 su 28 giorni di dati validi.

Si riportano di seguito i valori medi mensili e le correlazioni tra le concentrazioni giornaliere registrate nei 6 siti di monitoraggio.

**Tabella 4 - Valori medi mensili PM10**

PM10 SWAM	maggio – 2023 (Medie mensili) ( $\mu\text{g}/\text{m}^3$ )
Tamburi Via Orsini	31
Portineria	19
Cokeria	56
RIV1	22
Meteo parchi	38
Direzione	28

13 di 55

**Tabella 5 - Correlazioni PM10 giornalieri**

Correlazioni PM10 SWAM						
	TAMBURI Via Orsini	PORTINERIA C	COKERIA	RIV 1	METEO PARCHI	DIREZIONE
TAMBURI Via Orsini	1,00	0,49	0,68	0,77	0,47	0,78
PORTINERIA C		1,00	-0,01	0,64	-0,12	0,52
COKERIA			1,00	0,53	0,79	0,65
RIV 1				1,00	0,42	0,80
METEO PARCHI					1,00	0,50
DIREZIONE						1,00

Nella Tabella 5 sono riportati i coefficienti di correlazione delle medie giornaliere di PM10 rilevate dalle diverse centraline. Le stazioni che mostrano una correlazione accettabile ( $>0,70$ ) sono evidenziate in rosso; tale indicatore è da considerarsi indicativo e non esaustivo trattandosi di fenomenologia complessa, rimandando a specifici approfondimenti che non sono oggetto del

presente report mensile che ha lo scopo di rendere fruibili agli stakeholder ed alla popolazione i dati rilevati.

Si ricorda che in statistica, una correlazione è una relazione tra due variabili tale che a ciascun valore della prima corrisponda un valore della seconda, seguendo una certa regolarità. La correlazione non dipende da un rapporto di causa-effetto quanto dalla tendenza di una variabile a cambiare in funzione di un'altra.

La correlazione indica la tendenza che hanno due variabili (X e Y) a variare insieme, ad esempio sulla base di eventuali sorgenti emmissive comuni e/o fenomeni meteo diffusivi simili.

In tabella 6 si riporta il conteggio del numero di giorni di superamento del VL di  $50 \mu\text{g}/\text{m}^3$  (D.lgs. n.155/2010: Valore limite sulle 24 ore per la protezione della salute umana, massimo 35 giorni per anno civile consentiti). In tabella 7 si riportano i valori medi mensili e la media annua parziale da confrontarsi con il valore limite annuale di  $40 \mu\text{g}/\text{m}^3$  (D.lgs.155/2010: Valore annuale per la protezione della salute umana).

La media annua parziale nel sito esterno di *Tamburi-Via Orsini* dov'è applicabile il limite è risultata per il 2023 pari a  $32 \mu\text{g}/\text{m}^3$ , pertanto è inferiore al limite di legge. Anche il numero di superamenti del limite giornaliero è inferiore alla soglia di 35.

Nel sito *Tamburi-Via Orsini* si è registrato un solo superamento in data 23/05/2023.

**Tabella 6 - N° di superamenti del limite giornaliero**

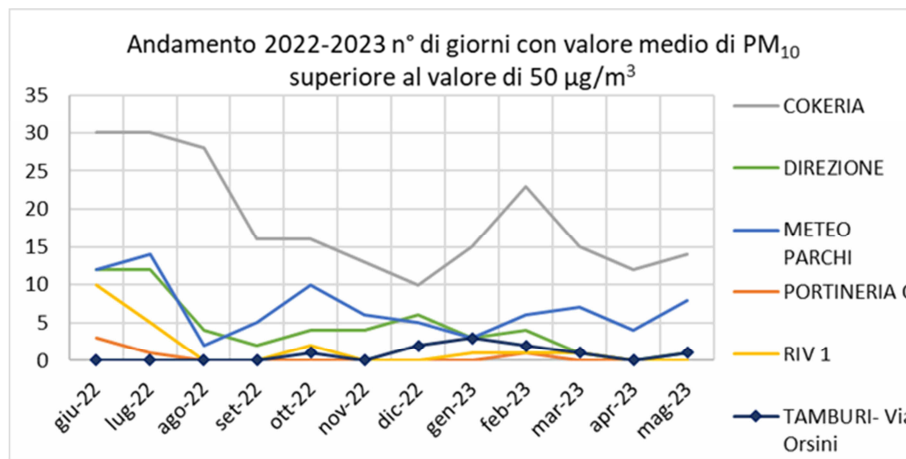
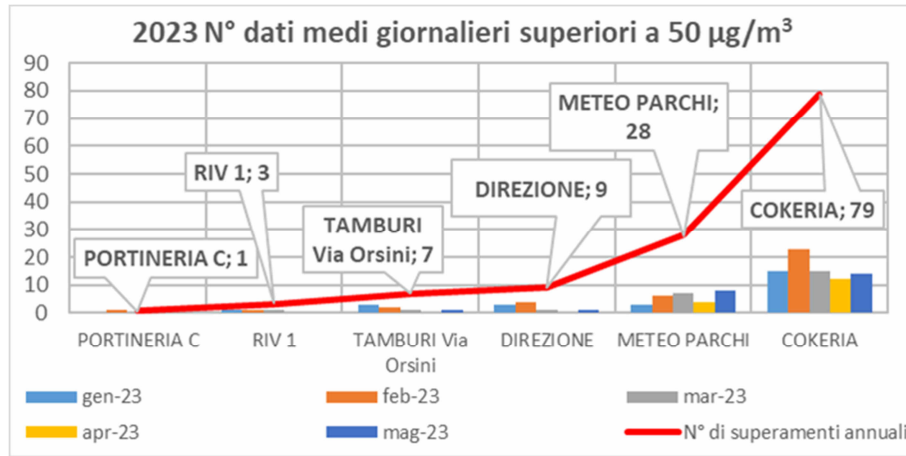
PM10														
Riepilogo n° di giorni con valore medio di PM10 superiore a 50 µg/m <sup>3</sup>														
	Gen	Feb	Mar	Apr	Mag	Giu	Lug	Ago	Set	Ott	Nov	Dic	N° di giorni	N. sup. consentiti
TAMBURI Via Orsini	3	2	1	0	1								7	35
PORTINERIA C	0	1	0	0	0								1	NA
COKERIA	15	23	15	12	14								79	NA
RIV 1	1	1	1	0	0								3	NA
METEO PARCHI	3	6	7	4	8								28	NA
DIREZIONE	3	4	1	0	1								9	NA

NA: non applicabile

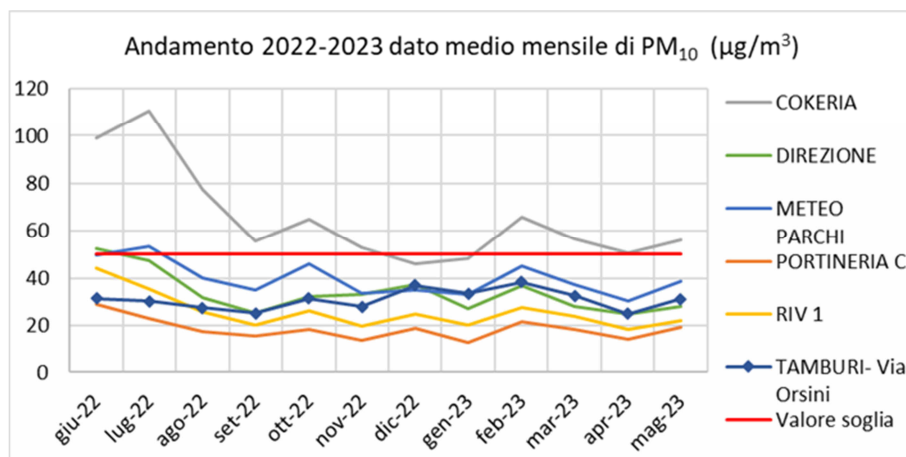
**Tabella 7 - Valori medi mensili**

PM10 (µg/m <sup>3</sup> )														
Riepilogo valori medi mensili di PM10														
	Gen	Feb	Mar	Apr	Mag	Giu	Lug	Ago	Set	Ott	Nov	Dic	Media annua parziale	Valore limite annuale
TAMBURI Via Orsini	33	38	33	25	31								32	40
PORTINERIA C	13	22	19	14	19								17	NA
COKERIA	48	66	57	51	56								56	NA
RIV 1	20	28	24	18	22								22	NA
METEO PARCHI	33	45	37	31	38								37	NA
DIREZIONE	27	37	28	25	28								29	NA

NA: non applicabile

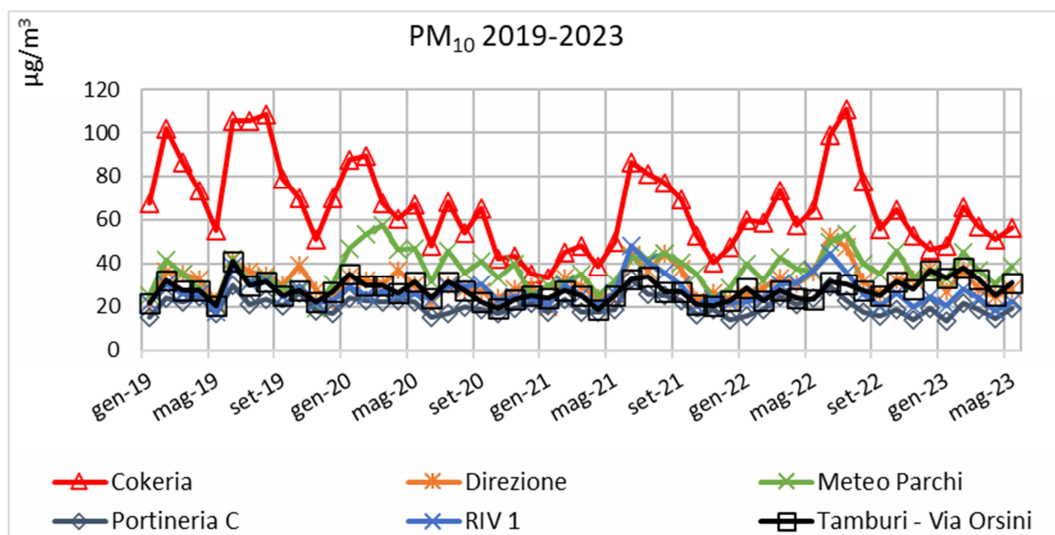


**Figura 11 - Numero di giorni di superamento del VL di PM10**

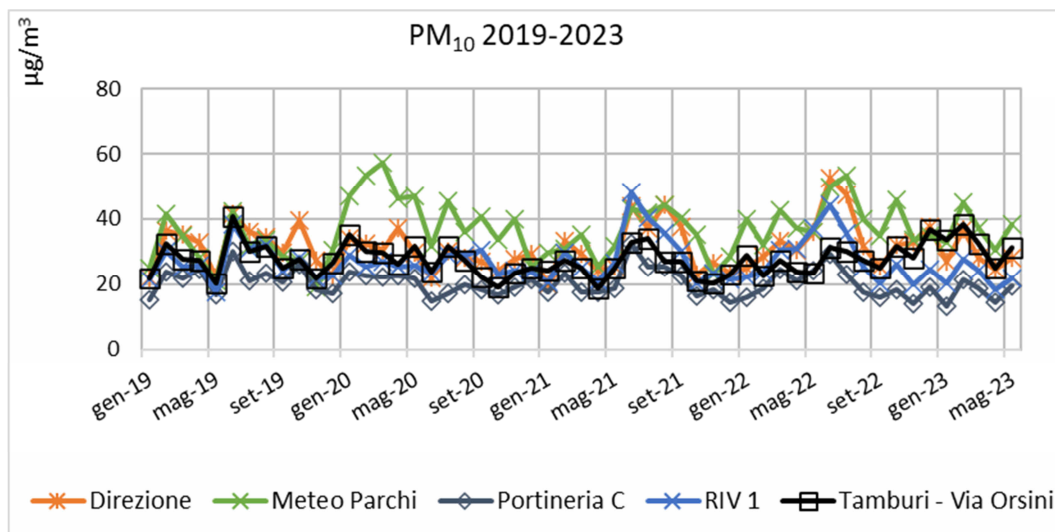


**Figura 12 - Livelli di concentrazione medi mensili di PM10 in µg/m<sup>3</sup>**

Nei grafici seguenti, invece, al fine di valutare i trend su di un periodo più lungo, si riportano gli andamenti delle medie mensili del periodo 2019 ÷ 2023, con e senza i dati della centralina Cokeria.



**Figura 13 - Livelli medi mensili di concentrazione di PM10 2019÷2023 in µg/m<sup>3</sup> (Rete ADI con Cokeria)**



**Figura 14 - Livelli medi mensili di concentrazione di PM10 2019÷2023 in µg/m<sup>3</sup> (Rete ADI senza Cokeria)**

## PM10 con analizzatore biorario Environnement

Data la più breve scansione temporale (bioraria) dell'analizzatore PM10 mod. Environnement è possibile costruire l'andamento del giorno "tipo" delle concentrazioni di PM10 in ogni sito. In questo report il grafico del *giorno tipo* riporta le concentrazioni orarie "tipo" calcolate come media mensile delle singole ore nell'arco della giornata. Ad esempio, il valore riportato alle ore 2 di *Cokeria* è la media mensile di tutte le concentrazioni misurate alle ore 2 di tutti i giorni dall'analizzatore di PM10 presente nella stessa centralina, pertanto sulla base dei valori medi biorari, viene definito un giorno tipo per ciascun sito di monitoraggio.

Per ogni centralina, l'andamento del *giorno tipo* è utile a valutare la variazione nel corso della giornata delle concentrazioni di un dato inquinante per un dato sito, come valutazione media del mese, con relative fasce biorarie relative ai massimi e ai minimi livelli misurati.

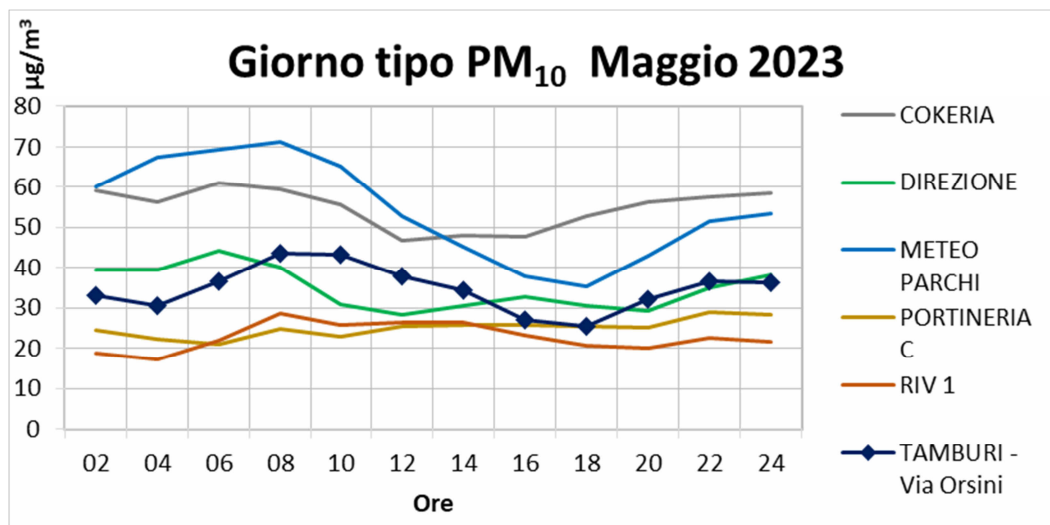


Figura 15 - Giorno tipo delle concentrazioni di PM10 in µg/m<sup>3</sup> (rete ADI con Cokeria)



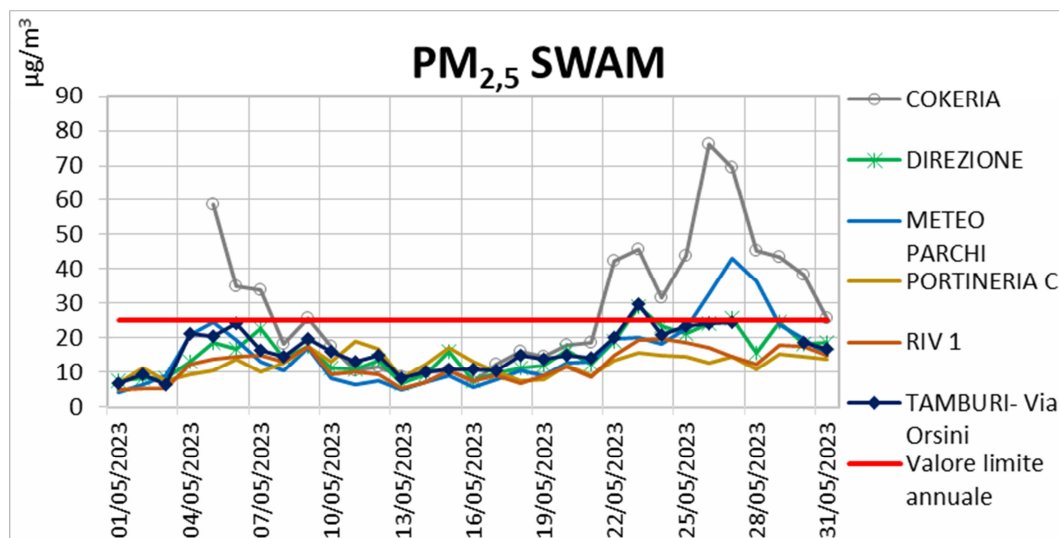
## PM2.5

**Tabella 8 Limiti normativi**

LIMITI VIGENTI	CONCENTRAZIONE LIMITE	NORMATIVA DI RIFERIMENTO
VALORE LIMITE ANNUALE PER LA PROTEZIONE DELLA SALUTE UMANA	25 $\mu\text{g}/\text{m}^3$	D. Lgs. 155/10

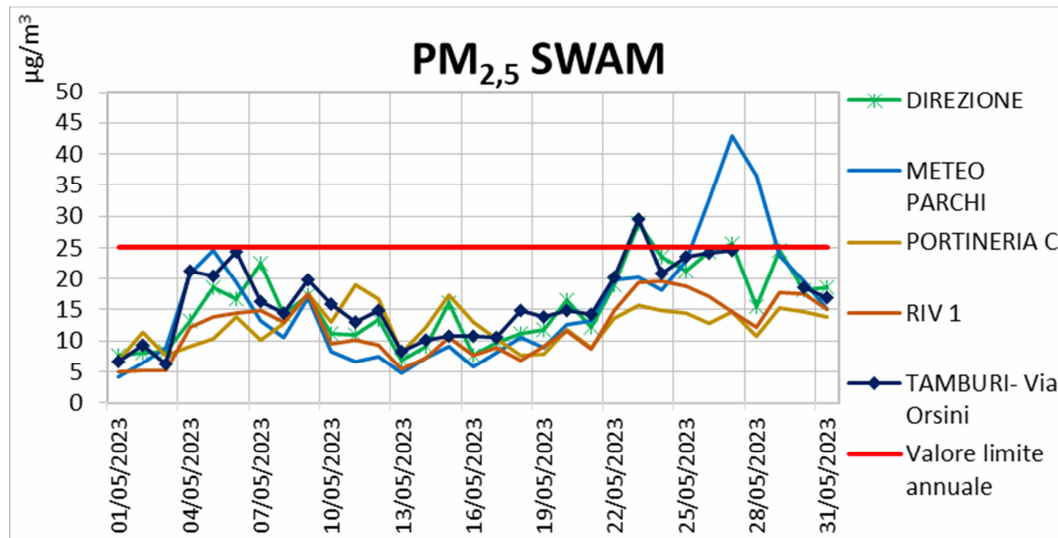
Come per il PM10, anche per il PM2.5 le concentrazioni più elevate sono state registrate nel sito *Cokeria*.

I valori medi mensili nel mese di maggio 2023 sono risultati in lieve aumento rispetto a quelli del mese di aprile 2023 in tutti i siti.



**Figura 16 - Livelli di concentrazione di PM2.5 in  $\mu\text{g}/\text{m}^3$  (rete AdI con Cokeria)**

Si ricorda che il limite di legge vigente per il PM2.5 è riferito alla media annuale e non è, pertanto, confrontabile con le medie giornaliere.



**Figura 17 - Livelli di concentrazione di PM<sub>2,5</sub> in µg/m<sup>3</sup> (rete AdI senza Cokeria)**

Come visibile dai grafici, nel mese di aprile si sono registrati valori medi giornalieri maggiori del valore limite annuale di 25 µg/m<sup>3</sup> nei siti:

20 di 55

- *Tamburi Via Orsini*: n. 1 su 29 giorni di dati validi;
- *Portineria*: nessuno su 31 giorni di dati validi;
- *Cokeria*: n. 14 su 27 giorni di dati validi;
- *RIV1*: nessuno su 31 giorni di dati validi;
- *Meteo Parchi*: n. 3 su 31 giorni di dati validi;
- *Direzione* n. 2 su 31 giorni di dati validi.

Si riportano, di seguito, i valori medi mensili e le correlazioni tra le concentrazioni medie giornaliere registrate nei 6 siti di monitoraggio.

**Tabella 9 - Valori medi mensili PM2.5**

<b>PM2.5 SWAM</b>	<b>Maggio – 2023 (Medie mensili) (<math>\mu\text{g}/\text{m}^3</math>)</b>
Tamburi Via Orsini	16
Portineria	12
Cokeria	29
RIV1	12
Meteo Parchi	15
Direzione	16

Nella tabella seguente, si riportano i coefficienti di correlazione delle medie giornaliere di PM2.5 rilevate dalle diverse centraline.

Le stazioni che mostrano una correlazione accettabile ( $>0,70$ ) sono evidenziate in rosso; tale indicatore è da considerarsi indicativo e non esaustivo trattandosi di fenomenologia complessa, rimandando a specifici approfondimenti che non sono oggetto del presente report mensile che ha lo scopo di rendere da subito fruibili agli stakeholder ed alla popolazione i dati rilevati.

Si ricorda che in statistica, una correlazione è una relazione tra due variabili tale che a ciascun valore della prima corrisponda un valore della seconda, seguendo una certa regolarità. La correlazione non dipende da un rapporto di causa-effetto quanto dalla tendenza di una variabile a cambiare in funzione di un'altra.

La correlazione indica la tendenza che hanno due variabili (X e Y) a variare insieme ad esempio sulla base di eventuali sorgenti emissive comuni e/o fenomeni meteo diffusivi simili.

**Tabella 10 - Correlazione PM2.5 giornalieri**

Correlazioni PM2.5 SWAM						
	TAMBURI Via Orsini	PORTINERIA C	COKERIA	RIV 1	METEO PARCHI	DIREZIONE
TAMBURI Via Orsini	1,00	0,43	0,83	0,87	0,82	0,87
PORTINERIA C		1,00	0,10	0,57	0,20	0,48
COKERIA			1,00	0,70	0,92	0,80
RIV 1				1,00	0,65	0,91
METEO PARCHI					1,00	0,73
DIREZIONE						1,00

In tabella 11 si riportano i valori medi mensili e la media annua parziale da confrontarsi con il Valore limite medio annuo (VL) di  $25 \mu\text{g}/\text{m}^3$  (D. Lgs.155/2010: Valore annuale per la protezione della salute umana).

La media annua parziale nel sito esterno di *Tamburi Via Orsini*, dov'è applicabile il valore limite, è risultata per il 2023 pari a  $18 \mu\text{g}/\text{m}^3$ , inferiore, pertanto, al limite di legge.

**Tabella 11 - Valori medi mensili PM2.5**

PM2.5 ( $\mu\text{g}/\text{m}^3$ )														
Riepilogo valori medi mensili di PM2.5														
	Gen	Feb	Mar	Apr	Mag	Giu	Lug	Ago	Set	Ott	Nov	Dic	Media annua parziale	VL
TAMBURI Via Orsini	18	22	17	14	17								17	25
PORTINERIA C	8	13	11	10	12								11	NA
COKERIA	30	40	29	27	29								31	NA
RIV 1	10	16	13	10	12								12	NA
METEO PARCHI	13	20	15	14	15								15	NA
DIREZIONE	12	18	12	13	16								14	NA

NA: non applicabile

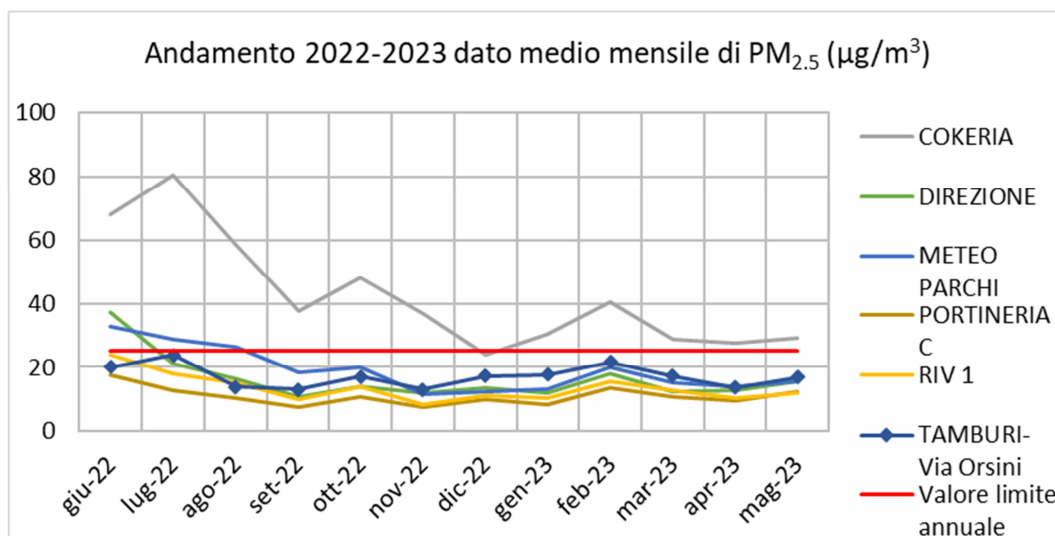


Figura 18 - Livelli di concentrazione medi mensili di PM<sub>2.5</sub> (SWAM) in µg/m<sup>3</sup>

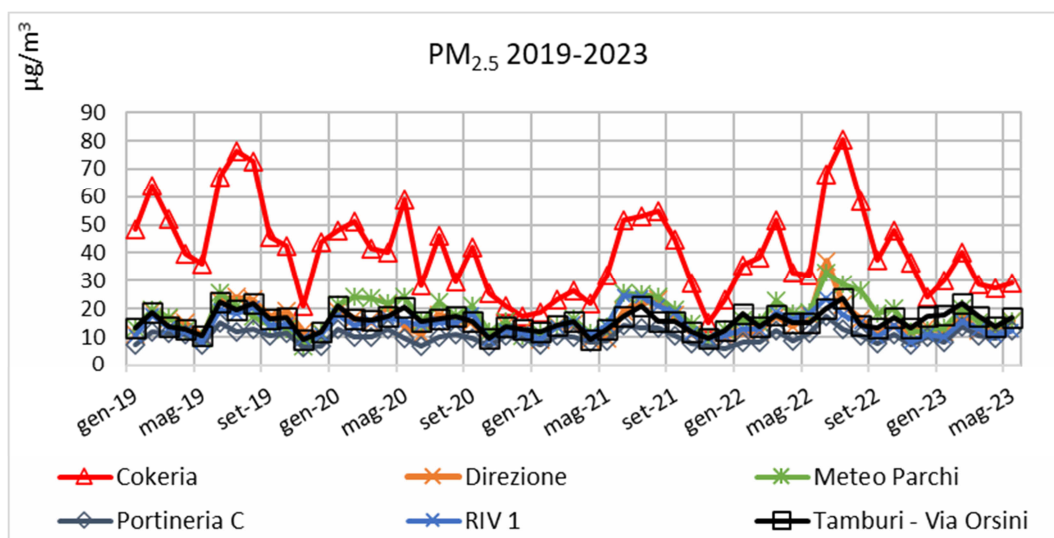
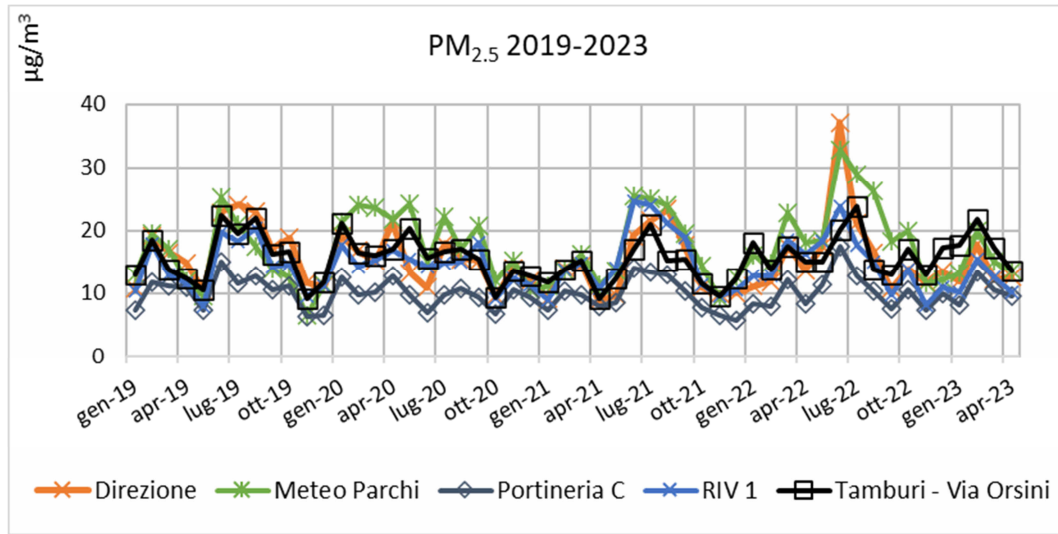


Figura 19 - Livelli medi mensili di concentrazione di PM<sub>2.5</sub> 2019÷2023 in µg/m<sup>3</sup> (Rete ADI con Cokeria)



**Figura 20 - Livelli medi mensili di concentrazione di PM<sub>2.5</sub> 2019÷2023 in µg/m<sup>3</sup> (Rete ADI senza Cokeria)**

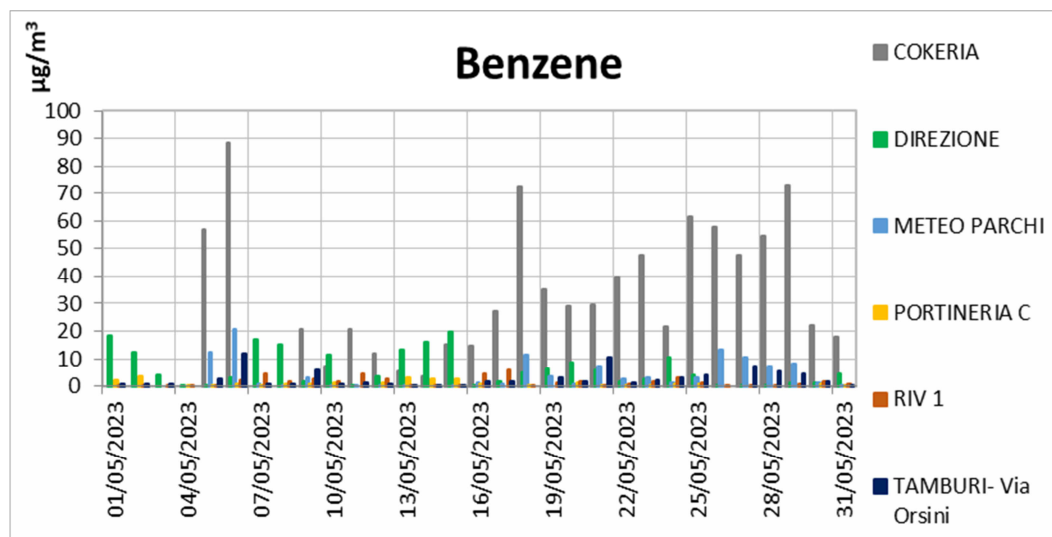
## Benzene

**Tabella 12 - Limiti normativi**

LIMITI VIGENTI	CONCENTRAZIONE LIMITE	NORMATIVA DI RIFERIMENTO
VALORE LIMITE ANNUALE	5,0 $\mu\text{g}/\text{m}^3$	D. Lgs. 155/10

Nel mese di aprile 2023, le concentrazioni più elevate sono state registrate nel sito *Cokeria*, con livelli medi giornalieri superiori a 5  $\mu\text{g}/\text{m}^3$  (valore limite media annua) per 23 giorni su 28 di dati validi e con una media mensile di 35.3  $\mu\text{g}/\text{m}^3$ . Negli altri siti le concentrazioni medie giornaliere si sono attestate al di sotto del valore di 5  $\mu\text{g}/\text{m}^3$  (valore limite medio annuale), ad eccezione delle centraline *Direzione* (valore medio mensile 6.2  $\mu\text{g}/\text{m}^3$ ) e *Meteo Parchi* (valore medio mensile 4.4  $\mu\text{g}/\text{m}^3$ ); presso il sito *Tamburi Via Orsini* il valore medio mensile è risultato pari a 2.8  $\mu\text{g}/\text{m}^3$  laddove il mese precedente era risultata pari a 3.9  $\mu\text{g}/\text{m}^3$ . La media annua parziale 2023 in Tamburi-Via Orsini, considerando che il dato medio è relativo ai primi cinque mesi, è pari a 4.4  $\mu\text{g}/\text{m}^3$ .

25 di 55



**Figura 21 - Livelli di concentrazione di Benzene in  $\mu\text{g}/\text{m}^3$  (rete AdI con Cokeria)**



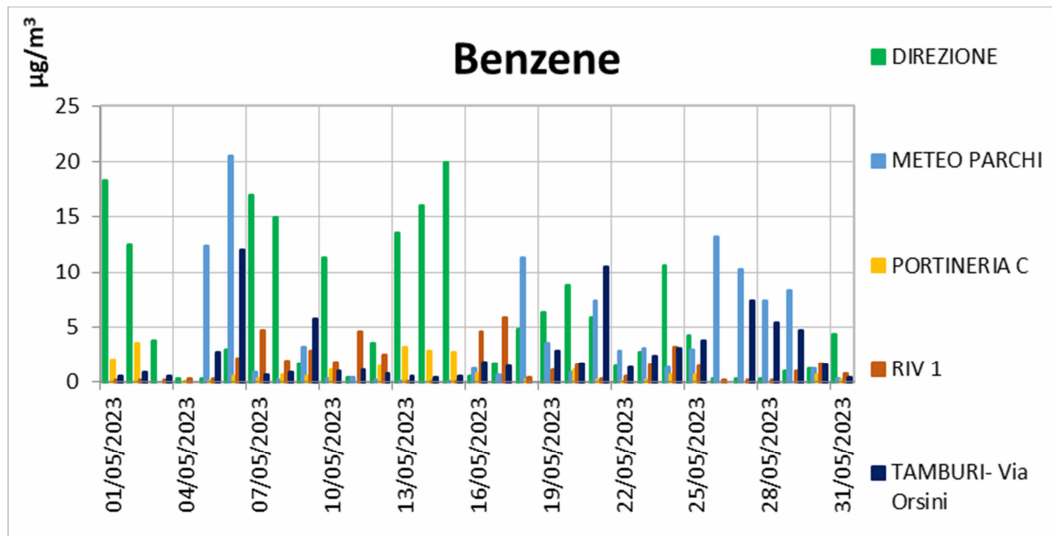


Figura 22 - Livelli di concentrazione di Benzene in  $\mu\text{g}/\text{m}^3$  (rete AdI senza Cokeria)

Come visibile dai grafici di Figura 23 e Figura 24, le concentrazioni di Benzene nei siti di *Tamburi Via Orsini* e *Meteo Parchi* hanno andamenti coerenti tra loro, a differenza dei valori di *Tamburi Via Orsini* e *Direzione*, posizionati in aree differenti di ricaduta delle sorgenti emissive.

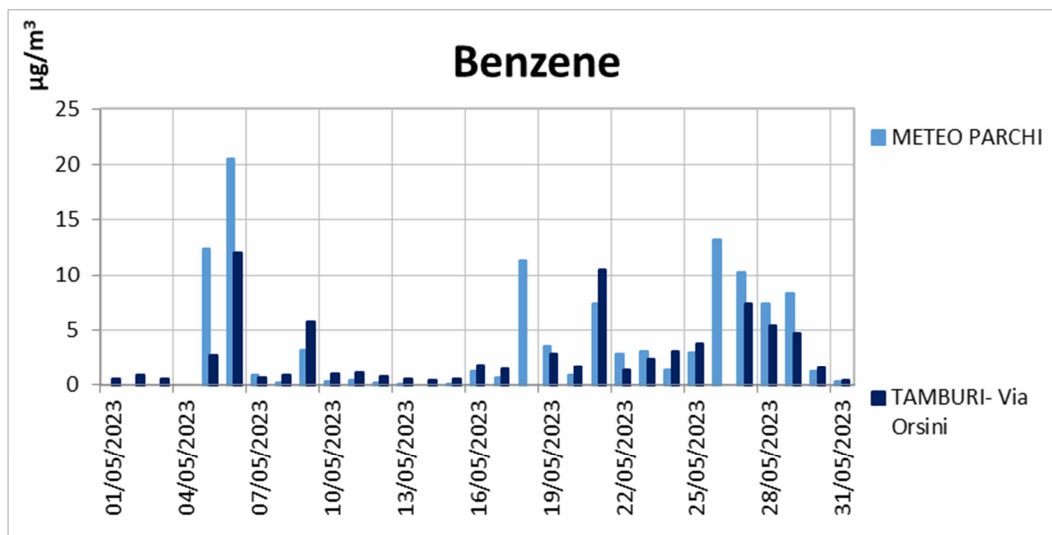
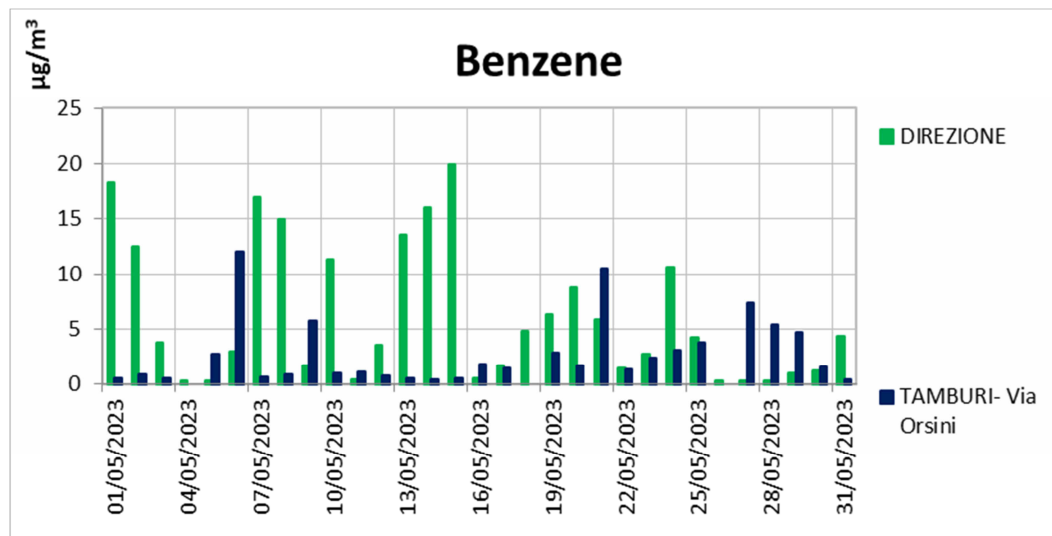


Figura 23 - Confronto livelli di concentrazione di Benzene in  $\mu\text{g}/\text{m}^3$   
Tamburi Via Orsini vs Meteo Parchi



**Figura 24 - Confronto livelli di concentrazione di Benzene in µg/m<sup>3</sup> Tamburi Via Orsini vs Direzione**

Si riportano di seguito i valori medi mensili registrati nelle 6 stazioni della rete ACCIAIERIE D'ITALIA.

**Tabella 13 - Valori medi mensili Benzene**

Benzene	Maggio – 2023 (Medie mensili) (µg/m <sup>3</sup> )
Tamburi Via Orsini	2,8
Portineria	1,0
Cokeria	35,3
RIV1	1,5
Meteo parchi	4,4
Direzione	6,2

Si fa presente che nel mese osservato non si sono verificati eventi di Wind Day.

In tabella 14 si riportano i valori medi mensili e la media annua parziale di benzene (D.lgs. 155/2010, Valore limite su base annua  $5,0 \mu\text{g}/\text{m}^3$ ).

Come su indicato, la media annua parziale (primi cinque mesi 2023) nel sito esterno di *Tamburi Via Orsini*, dov'è applicabile il limite, è risultata per il 2023 pari a  $4,4 \mu\text{g}/\text{m}^3$ , inferiore, ma prossimo al limite di legge di  $5,0 \mu\text{g}/\text{m}^3$ .

**Tabella 14 - Valori medi mensili Benzene**

BENZENE ( $\mu\text{g}/\text{m}^3$ )														
Riepilogo valori medi mensili Benzene														
	Gen	Feb	Mar	Apr	Mag	Giu	Lug	Ago	Set	Ott	Nov	Dic	Media annua parziale	Valore limite
TAMBURI Via Orsini	5,9	4,6	5,0	3,9	2,8								4,4	5,0
PORTINERIA C	1,0	1,0	0,9	0,5	1,0**								0,9	NA
COKERIA	41,5	46,5	40,1	45,7	35,3								41,8	NA
RIV 1	1,7	1,1	1,3	1,2	1,5								1,3	NA
METEO PARCHI	7,6	6,5*	5,5	7,7	4,4								6,3	NA
DIREZIONE	6,5	6,1	8,6	6,9	6,2								6,9	NA

28 di 55

NA: non applicabile; \*dato medio mensile calcolato sulla base di 15 giorni di dati validi su 28; \*\*dato medio mensile calcolato sulla base di 23 giorni di dati validi su 31.

Nella tabella seguente, si riportano i coefficienti di correlazione delle medie giornaliere di benzene rilevate dalle diverse centraline.

Le stazioni che mostrano una correlazione accettabile ( $>0,70$ ) sono evidenziate; tale indicatore è da considerarsi indicativo e non esaustivo trattandosi di fenomenologia complessa, rimandando a specifici approfondimenti che non sono oggetto del presente report mensile che ha lo scopo di rendere da subito fruibili agli stakeholder ed alla popolazione i dati rilevati.

Si ricorda che, in statistica, una correlazione è una relazione tra due variabili tale che a ciascun valore della prima corrisponda un valore della seconda, seguendo una certa regolarità. La correlazione non dipende da un rapporto di causa-effetto quanto dalla tendenza di una variabile a

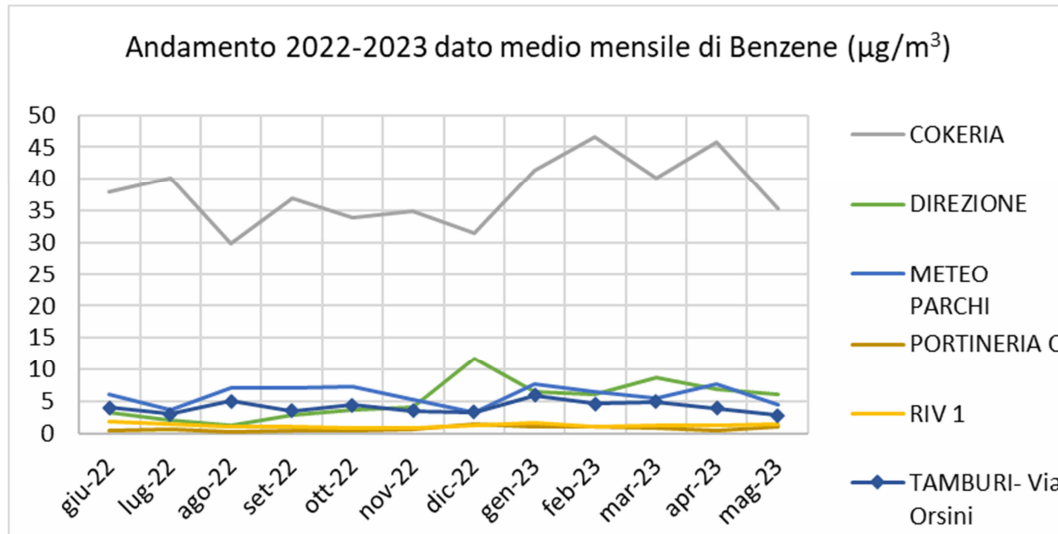
cambiare in funzione di un'altra. La correlazione indica la tendenza che hanno due variabili (X e Y) a variare insieme ad esempio sulla base di eventuali sorgenti emissive comuni e/o fenomeni meteo diffusivi simili.

Dalla predisposizione della matrice di correlazione delle serie di dati di concentrazioni del benzene, si evince come gli andamenti nella centralina *Tamburi-Via Orsini* siano molto ben correlati con quelli di *Meteo Parchi* (interna al perimetro dello Stabilimento ADI) con valore di correlazione pari a 0,83 e concentrazioni in *Meteo Parchi* sempre maggiori di *Tamburi-Via Orsini*. Ciò dimostra che la sorgente emissiva che impatta su *Meteo Parchi* e *Tamburi-Via Orsini* è la medesima, ed è interposta tra *Direzione* (posta a ovest della *Cokeria*) e *Meteo Parchi* (posta a sud della cokeria come *Tamburi-Via Orsini*).

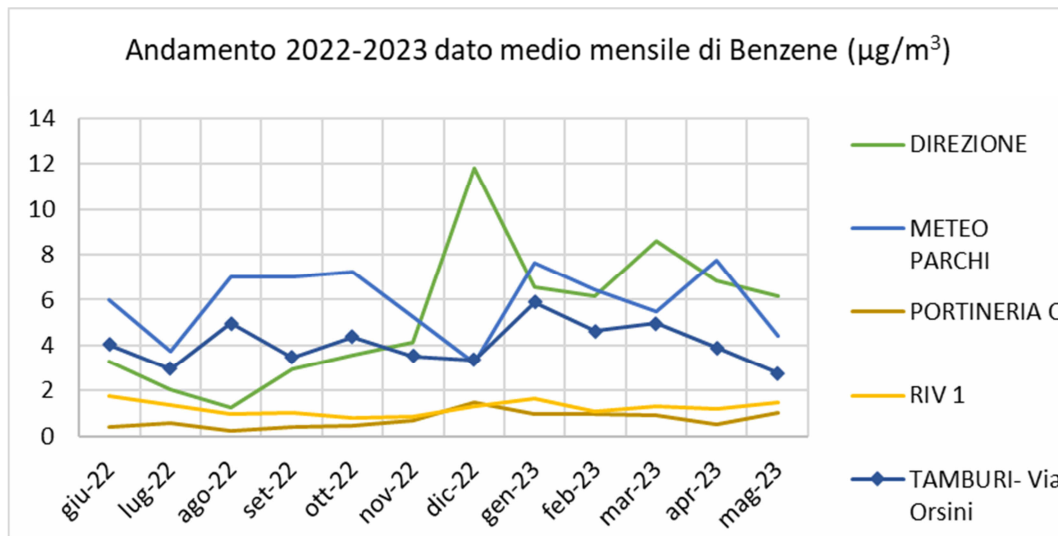
Si rimanda, per ulteriori approfondimenti, al report di dettaglio sul benzene pubblicato sul portale dell'Agenzia al seguente link: [https://www.arpa.puglia.it/pagina2873\\_report-annuali-e-mensili-qualit-dellaria-rrqa.html](https://www.arpa.puglia.it/pagina2873_report-annuali-e-mensili-qualit-dellaria-rrqa.html)

**Tab. 14a - matrice di correlazione dati giornalieri di benzene**

Correlazioni PM2.5 SWAM						
	TAMBURI Via Orsini	PORTINERIA C	COKERIA	RIV 1	METEO PARCHI	DIREZIONE
TAMBURI Via Orsini	1,00	-0,38	0,64	-0,09	0,83	-0,40
PORTINERIA C		1,00	-0,56	-0,36	-0,37	0,65
COKERIA			1,00	-0,24	0,85	-0,50
RIV 1				1,00	-0,38	-0,12
METEO PARCHI					1,00	-0,43
DIREZIONE						1,00

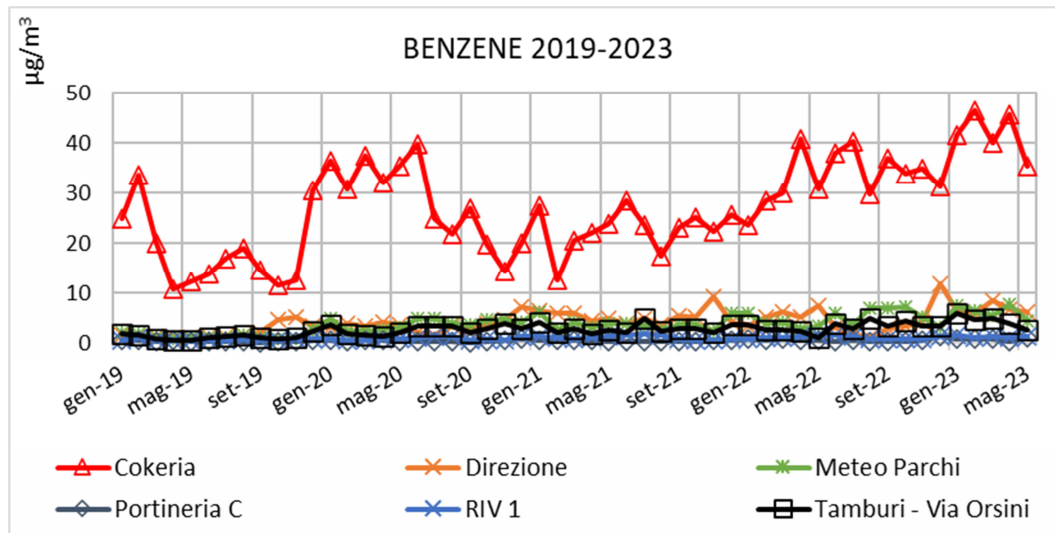


**Figura 25 - Livelli di concentrazione medi mensili di Benzene in  $\mu\text{g}/\text{m}^3$  (Rete AdI con Cokeria)**

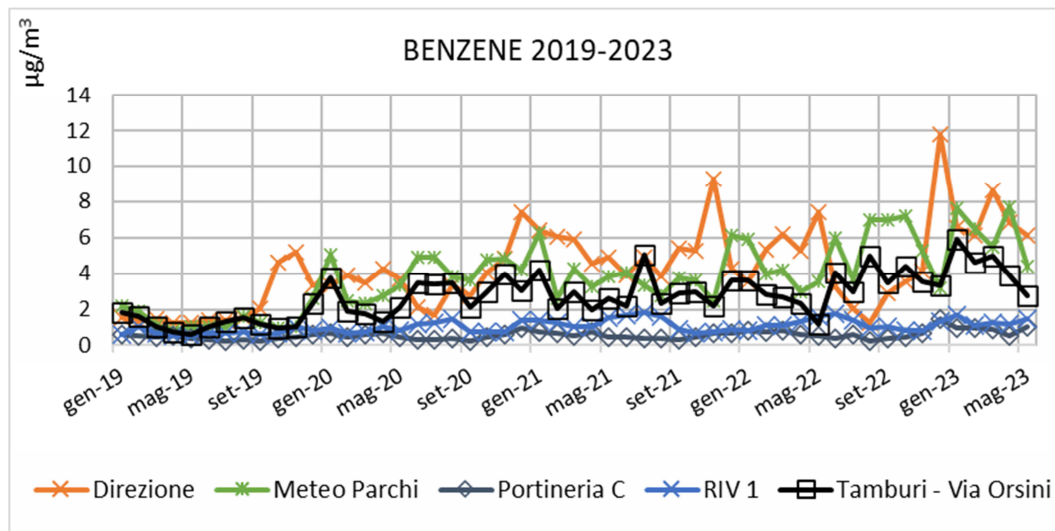


**Figura 26 - Livelli di concentrazione medi mensili di Benzene in  $\mu\text{g}/\text{m}^3$  (Rete AdI senza Cokeria)**

Nei grafici seguenti, invece, al fine di valutare i trend su di un periodo più lungo, si riportano gli andamenti delle medie mensili del periodo 2019 ÷ 2023, con e senza i dati della centralina Cokeria.



**Figura 27 - Livelli medi mensili di concentrazione di Benzene 2019÷2023 in  $\mu\text{g}/\text{m}^3$  (Rete ADI con Cokeria)**



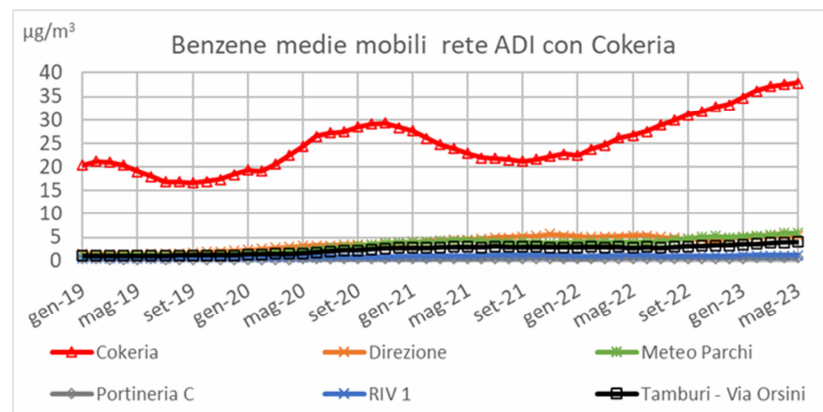
**Figura 28 - Livelli medi mensili di concentrazione di Benzene 2019÷2023 in  $\mu\text{g}/\text{m}^3$  (Rete ADI senza Cokeria)**

A seguire, i trend delle medie mobili mensili di Benzene nella rete AdI dal 2019 al 2023 (maggio).

Dal grafico in figura 30 si evidenzia, per la stazione *Tamburi Via Orsini*, un trend in crescita nel 2020 e un successivo plateau con valori medi che si attestano intorno ai  $3 \mu\text{g}/\text{m}^3$  contro una baseline del 2019 di  $1 \mu\text{g}/\text{m}^3$ .

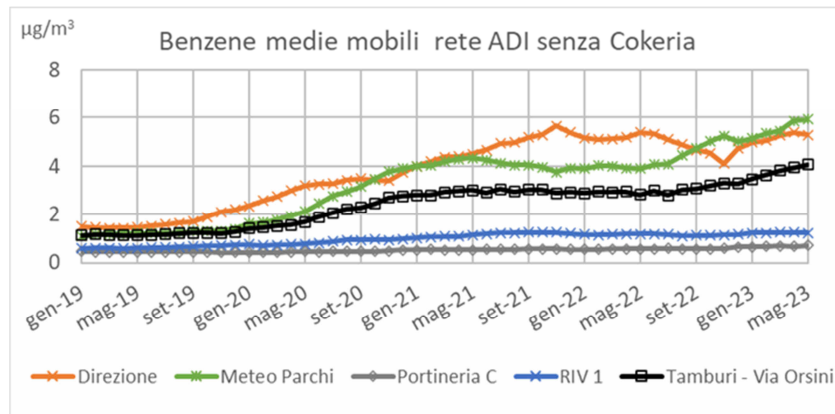
Dopo un periodo di stasi alla concentrazione di circa  $3 \mu\text{g}/\text{m}^3$  si osserva a partire dal luglio 2022 un ulteriore trend in crescita.

Si richiama, per ulteriori approfondimenti, la relazione di approfondimento sul benzene, pubblicata sul sito istituzionale di ARPA Puglia nella sezione Report annuali e mensili qualità dell'aria (RRQA) scaricabile direttamente al link [https://www.arpa.puglia.it/moduli/output\\_immagine.php?id=6686](https://www.arpa.puglia.it/moduli/output_immagine.php?id=6686).



**Figura 29 - Medie mobili mensili di concentrazione di Benzene in  $\mu\text{g}/\text{m}^3$  (Rete ADI con Cokeria)**





**Figura 30a - Medie mobili mensili di concentrazione di Benzene in  $\mu\text{g}/\text{m}^3$  (Rete ADI senza Cokeria)**

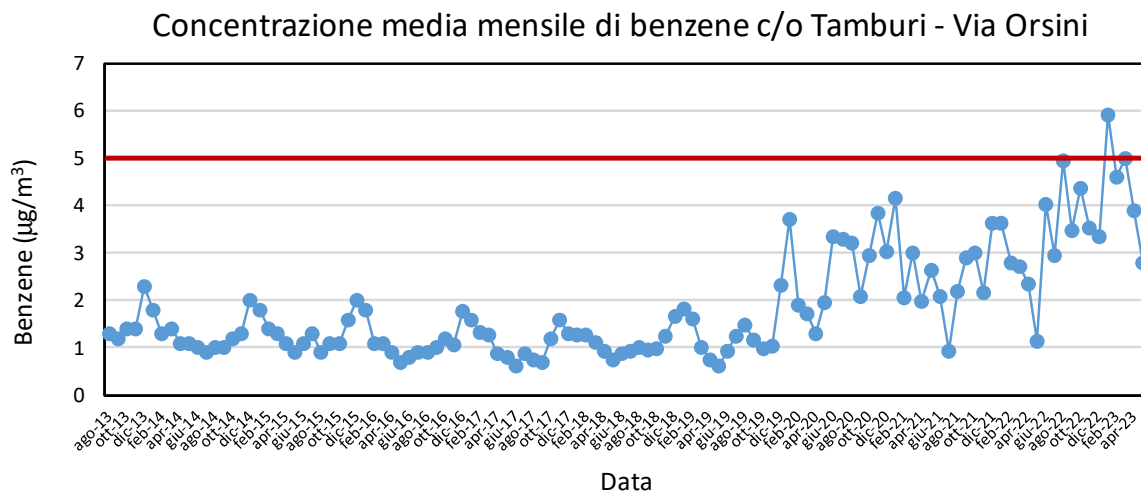
Come detto nei precedenti report mensili, a partire dal mese di dicembre 2022, si è osservato un ulteriore incremento delle concentrazioni di benzene nella cabina esterna della rete ADI denominata *Tamburi-Via Orsini*, con media mensile anche superiore a  $5 \mu\text{g}/\text{m}^3$ , valore limite -su base annua- previsto dal D.Lgs. n. 155/2010 per questo inquinante.

33 di 55

Nei report predisposti da ARPA, e nei relativi allegati, sono stati focalizzati alcuni eventi in cui si osservano evidenti incrementi delle concentrazioni orarie e quindi anche delle medie giornaliere registrate dalla cabina *Cokeria*, con un verosimile conseguente fenomeno di diffusione dall'area *Cokeria* e trasporto nell'area dove ricadono le cabine della rete ADI, *Meteo Parchi* e *Tamburi-Via Orsini* o verso l'area dove insiste la centralina *Direzione*, a seconda delle condizioni meteorologiche.

Di seguito, si riporta la serie storica delle medie mensili della sola cabina posta in *Tamburi-Via Orsini* aggiornata al mese di maggio 2023, che mostra chiaramente l'aumento delle concentrazioni medie mensili di benzene avuto a partire dal mese di dicembre 2019.

La medesima situazione si riscontra anche in altre centraline interne allo stabilimento AdI, come dimostrano i grafici precedenti.

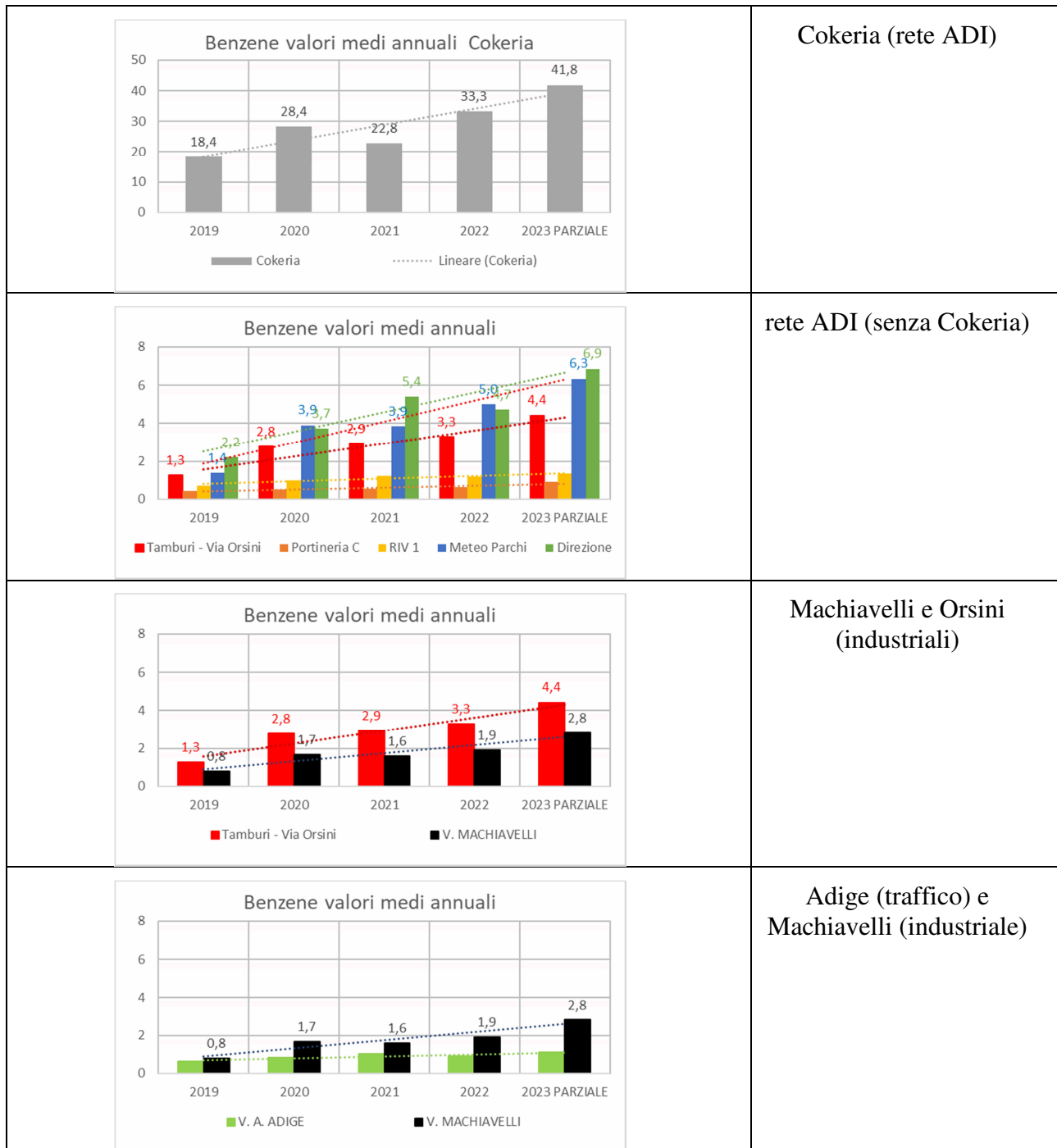


**Fig. 30b:** Concentrazioni medie mensili di benzene presso la centralina di *Tamburi – Via Orsini* da agosto 2013 a maggio 2023.

Dai seguenti grafici, si osserva come le medie annue parziali (al mese di maggio) del 2023 dei siti *Cokeria*, *Direzione*, *Meteo Parchi* e *Tamburi-Via Orsini* risultino in aumento rispetto al 2022.

Le medie annue parziali dei siti *RIVI* e *Portineria C* sono confrontabili rispetto a quelle dell'anno precedente.

Di seguito ci si focalizza sul periodo 2019-2023 (parziale al mese di maggio), per mostrare le linee di tendenza, che risultano evidentemente in aumento per i siti oggetto di approfondimento, *Tamburi-Via Orsini*, *Via Machiavelli* (poste nel quartiere Tamburi) e nelle centraline interne ad ADI, cioè *Meteo Parchi*, *Cokeria* e *Direzione*; ciò non si osserva per la centralina *Adige*, sito urbano da traffico, posto a maggiore distanza dallo Stabilimento ADI. Anche in *Via Machiavelli* è apprezzabile l'aumento dal 2020, ma in misura minore in conseguenza della maggiore distanza dallo Stabilimento AdI.



**Fig. 30c** –medie annue di benzene ( $\mu\text{g}/\text{m}^3$ ) nella rete AdI dal 2019 al 2023 parziale (maggio)  
**Rete AdI (con e senza Cokeria) con linee di tendenza**

Le concentrazioni medie mensili negli ultimi mesi hanno confermato la tendenza al rialzo rispetto al periodo ante-2020. A conferma, si riporta il numero di superamenti registrati sino al mese di maggio 2023 dell'unico valore soglia sulla media oraria ad oggi noto, cioè il valore di esposizione

di riferimento (REL) di  $27 \mu\text{g}/\text{m}^3$  stabilito dall'Office of Environmental Health Hazard Assessment –OEHHA - della California Environmental Protection Agency. Il numero delle eccedenze rispetto a tale soglia nella cabina *Tamburi-Via Orsini*, per l'anno in corso, sino al mese di maggio 2023, è risultato pari a 111 in rilevante incremento rispetto al numero di eccedenze di tale soglia rispetto a quanto osservato nelle intere precedenti annualità (n. 106 nel 2022, n. 50 nel 2021, n. 84 nel 2020 e solo n. 2 nel 2019). Nell'anno 2022, tale soglia oraria di  $27 \mu\text{g}/\text{m}^3$  è stata superata 106 volte nel sito *Tamburi-Via Orsini*, 20 volte nei siti *Via Machiavelli* e 5 volte presso *Taranto - Paolo VI*. Si osserva un evidente incremento del numero di eccedenze della soglia nei soli primi 5 mesi del 2023. La criticità degli elevati picchi orari diminuisce allontanandosi dal perimetro dello stabilimento siderurgico.

**Tab. 14b:** N. eccedenze REL acuto di  $27 \mu\text{g}/\text{m}^3$  dal 2019 al mese di maggio 2023

	Gen	Feb	Mar	Apr	Mag	Giu	Lug	Ago	Set	Ott	Nov	Dic	Tot.
<b>Taranto Tamburi – Via Orsini (Ind.le/traffico)</b>	18	34	23	20	16								111
<b>Taranto Tamburi – Via Machiavelli (Ind.le)</b>	0	6	4	2	2								14
<b>Taranto – Paolo VI (Ind.le)</b>	0	0	0	0	0								0
<b>Altre stazioni (BR-LE-TA)</b>	0	0	0	0	0								0

Ad ulteriore riprova di quanto suddetto, si riportano le seguenti tabelle a confronto con gli anni precedenti dal 2019 al 2022:

2022	Gen	Feb	Mar	Apr	Mag	Giu	Lug	Ago	Set	Ott	Nov	Dic	Tot.
<b>Taranto Tamburi – Via Orsini (Ind.le/traffico)</b>	8	2	2	2	3	6	6	11	20	25	16	5	106
<b>Taranto Tamburi – Via Machiavelli (Ind.le)</b>	1	0	0	0	0	1	2	2	2	6	5	1	20
<b>Taranto – Paolo VI (Ind.le)</b>	0	0	0	0	0	5	0	0	0	0	0	0	5
<b>Altre stazioni (BR-LE-TA)</b>	0	0	0	0	0	0	1	0	0	0	0	0	1

2021	Gen	Feb	Mar	Apr	Mag	Giu	Lug	Ago	Set	Ott	Nov	Dic	Tot.
<b>Taranto Tamburi – Via Orsini (Ind.le/traffico)</b>	8	0	2	5	8	2	4	2	8	3	1	7	50

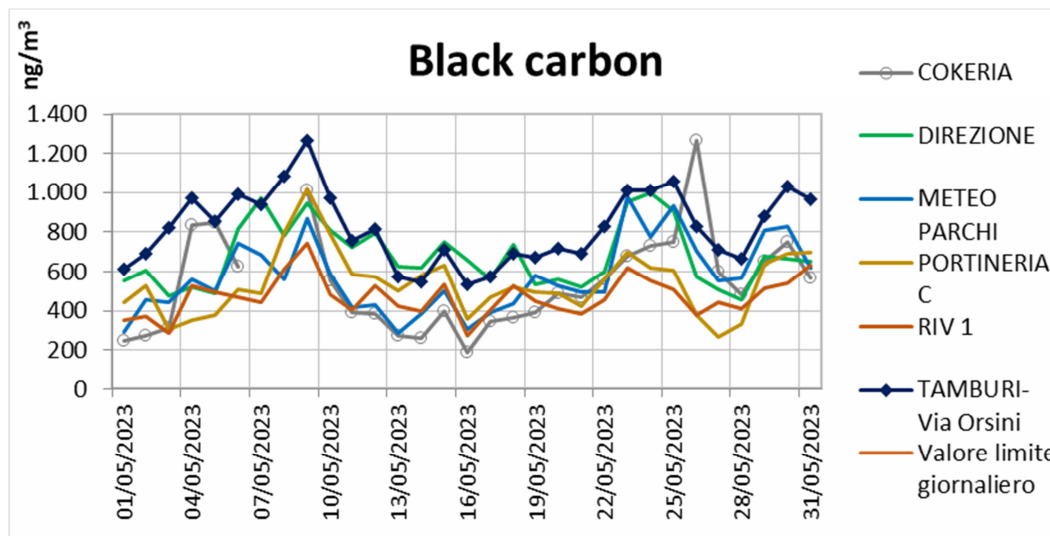
Taranto Tamburi – Via Machiavelli (Ind.le)	4	0	1	0	0	0	1	0	0	0	0	2	8
Brindisi -Mezzo mobile Micorosa (Ind.le)	0	0	0	0	0	5	0	1	0	0	0	2	8
Altre stazioni (BR-LE-TA)	0	1	0	0	0	0	0	0	0	0	0	0	1
2020	Gen	Feb	Mar	Apr	Mag	Giu	Lug	Ago	Set	Ott	Nov	Dic	Tot.
Taranto Tamburi – Via Orsini (Ind.le/traffico)	9	0	0	2	0	15	15	7	2	9	20	5	84
Taranto Tamburi – Via Machiavelli (Ind.le)	0	0	0	0	0	0	0	0	0	0	2	0	2
Brindisi -Mezzo mobile Micorosa (Ind.le)	0	0	0	0	1	0	0	0	0	0	0	2	3
Altre stazioni (BR-LE-TA)	0	0	0	0	0	0	0	0	0	0	0	0	0

2019	Gen	Feb	Mar	Apr	Mag	Giu	Lug	Ago	Set	Ott	Nov	Dic	Tot.
Taranto Tamburi – Via Orsini (Ind.le/traffico)	0	0	0	0	0	0	0	1	1	0	0	0	2
Taranto Tamburi – Via Machiavelli (Ind.le)	0	0	0	0	0	0	0	0	0	0	0	0	0
Brindisi – Terminal passeggeri (Ind.le)	1	0	0	0	0	0	1	0	0	0	0	1	3
Brindisi – S.I.S.R.I. (Ind.le)	0	0	0	0	0	0	1	0	0	0	0	1	2
Altre stazioni (BR-LE-TA)	0	0	0	0	0	0	0	0	0	0	0	0	0

37 di 55

## Black Carbon

Il Black Carbon (BC) si forma in seguito a combustione incompleta di combustibili fossili e biomassa; può essere emesso da sorgenti naturali ed antropiche sotto forma di fuliggine. Il parametro relativo al BC totale in aria ambiente non è normato. Lo strumento installato nelle stazioni di monitoraggio della rete Acciaierie d'Italia S.p.A. sfrutta il principio dell'assorbimento della radiazione luminosa da parte del BC a determinate lunghezze d'onda. La concentrazione media mensile più alta nel mese di maggio 2023 è stata registrata nella stazione *Tamburi Via Orsini*.



**Figura 31 - Livelli di concentrazione di Black Carbon in ng/m<sup>3</sup>**

Si riportano, di seguito, i valori medi mensili registrati nelle 6 stazioni della rete ACCIAIERIE D'ITALIA S.p.A.

**Tabella 15 - Valori medi mensili Black Carbon**

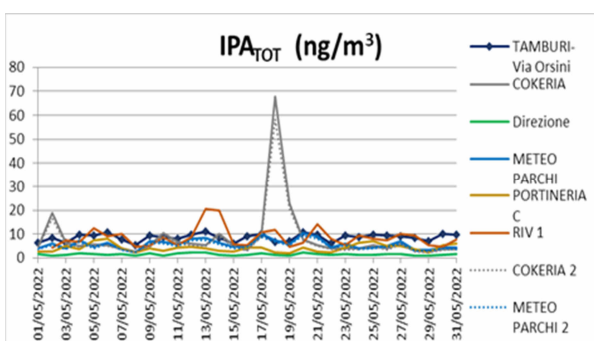
Black carbon (ng/m <sup>3</sup> )	Maggio – 2023 (Medie mensili)
Tamburi Via Orsini	822
Portineria	540
Cokeria	542
RIV1	471
Meteo Parchi	572
Direzione	680

## IPA<sub>TOTALI</sub>

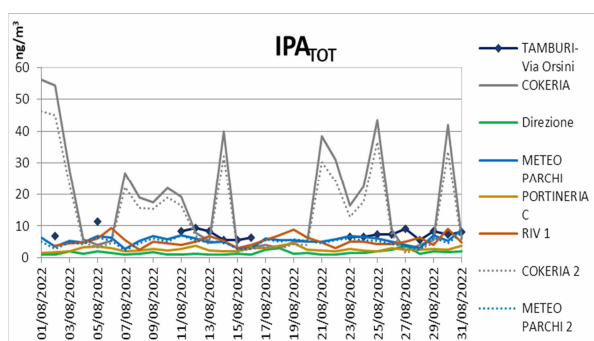
I valori di IPA<sub>TOT</sub> presenti in aria ambiente sono rilevati con il Monitor ECOCHEM mod. PAS 2000 che utilizza il metodo della fotoionizzazione selettiva degli IPA<sub>TOT</sub>, adsorbiti sulle superfici degli aerosol carboniosi aventi diametro aerodinamico compreso tra 0,01 e 1,5 µm. Il parametro

relativo agli IPA<sub>TOT</sub> in aria ambiente non è normato, il D.lgs. n.155/10 si riferisce unicamente al Benzo(a)pirene adsorbito sulla frazione di particolato PM<sub>10</sub>, indicando un valore obiettivo annuale da non superare. Tali misure, pertanto, sono da considerarsi puramente indicative.

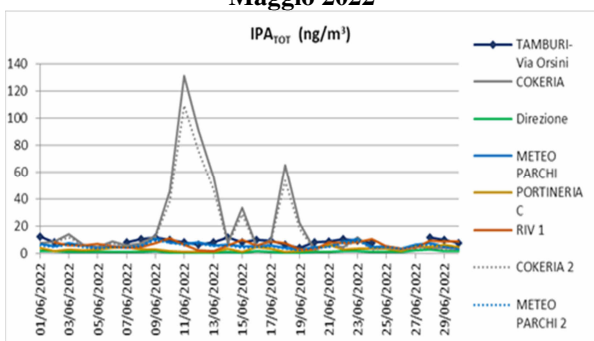
Per i dati relativi alle determinazioni analitiche del Benzo(a)pirene ai sensi del D.lgs. n.155/10 si rimanda alla sezione di reportistica dedicata del sito istituzionale “Report sulla determinazione di IPA e metalli nel PM<sub>10</sub> ai sensi del D.lgs. 155/2010 raggiungibile al link [https://www.arpa.puglia.it/pagina3082\\_report-sulla-determinazione-di-ipa-e-metalli-nel-pm10-ai-sensi-del-dlgs-1552010.html](https://www.arpa.puglia.it/pagina3082_report-sulla-determinazione-di-ipa-e-metalli-nel-pm10-ai-sensi-del-dlgs-1552010.html).



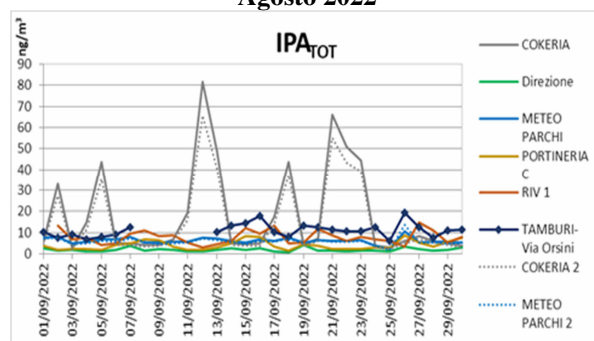
**Maggio 2022**



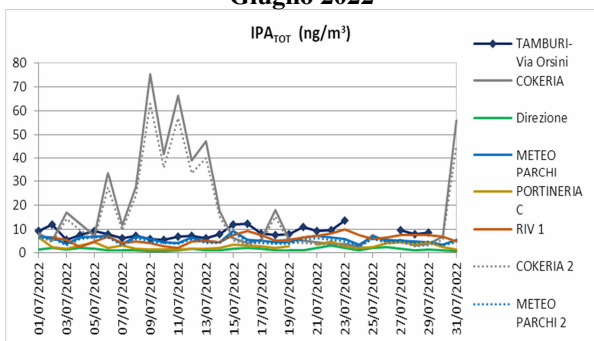
**Agosto 2022**



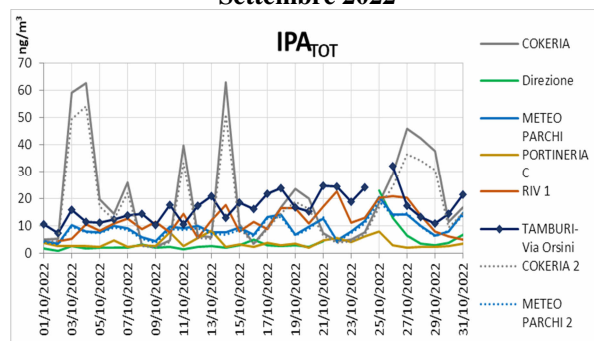
**Giugno 2022**



**Settembre 2022**

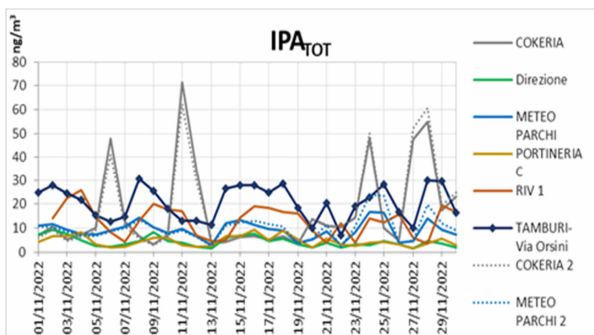


**Luglio 2022**

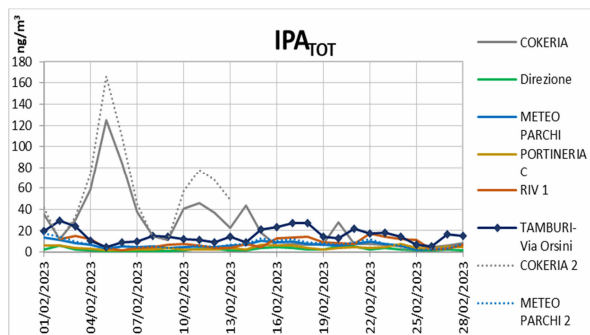


**Ottobre 2022**

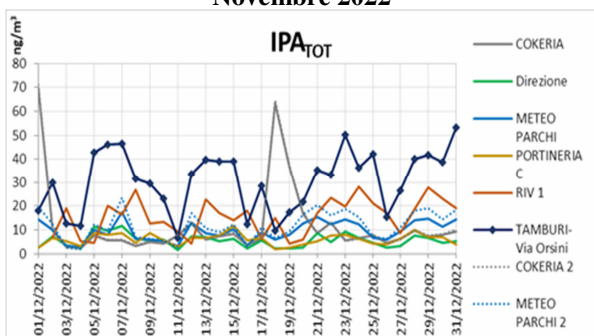




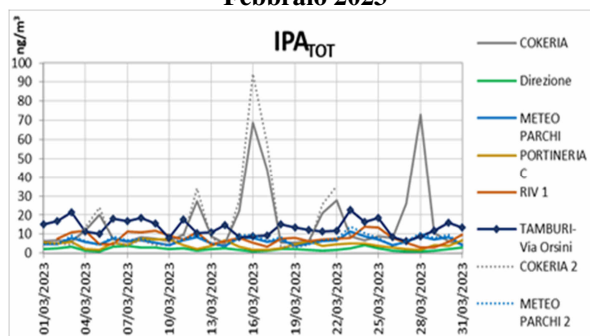
Novembre 2022



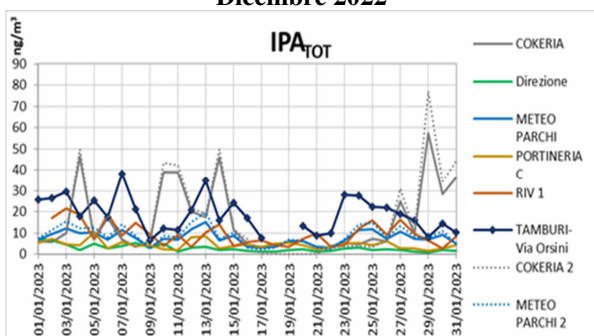
Febbraio 2023



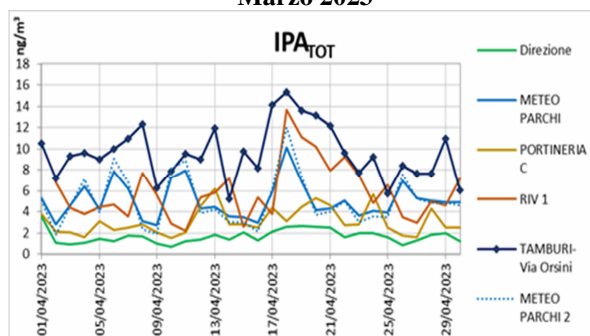
Dicembre 2022



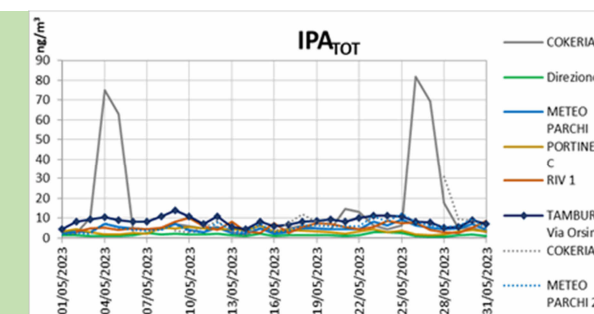
Marzo 2023



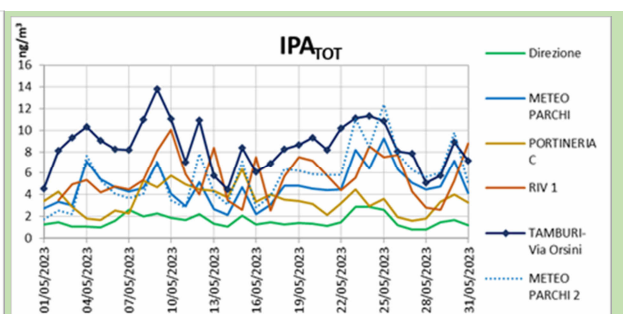
Gennaio 2023



Aprile 2023



Rete AdI con Cokeria



Rete AdI senza Cokeria

Figura 32 - Livelli di concentrazione di IPA<sub>TOT</sub> in ng/m<sup>3</sup>

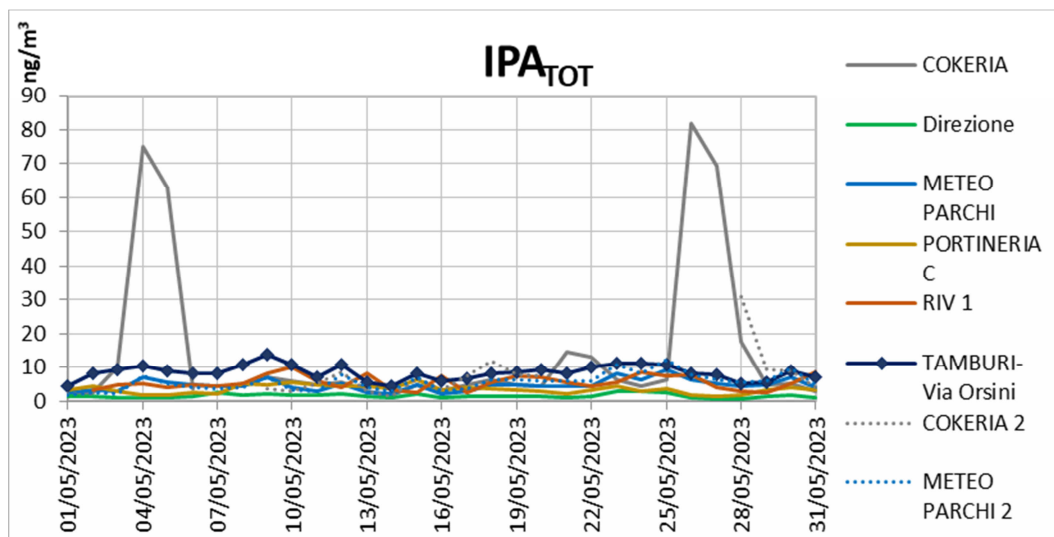


Le concentrazioni medie mensili più alte di IPA totali, nel mese di maggio 2023, sono state registrate nelle stazioni Cokeria e Tamburi Via Orsini i valori più bassi nella stazione Direzione e Portineria C.

**Tabella 16 - Valori medi mensili IPA<sub>TOT</sub>**

IPA <sub>TOT</sub> (ng/m <sup>3</sup> )	Maggio – 2023 (Medie mensili)
Tamburi Via Orsini	9
Portineria C	3
Cokeria	15
Cokeria 2	7*
RIV1	6
Meteo Parchi	5
Meteo Parchi 2	6
Direzione	2

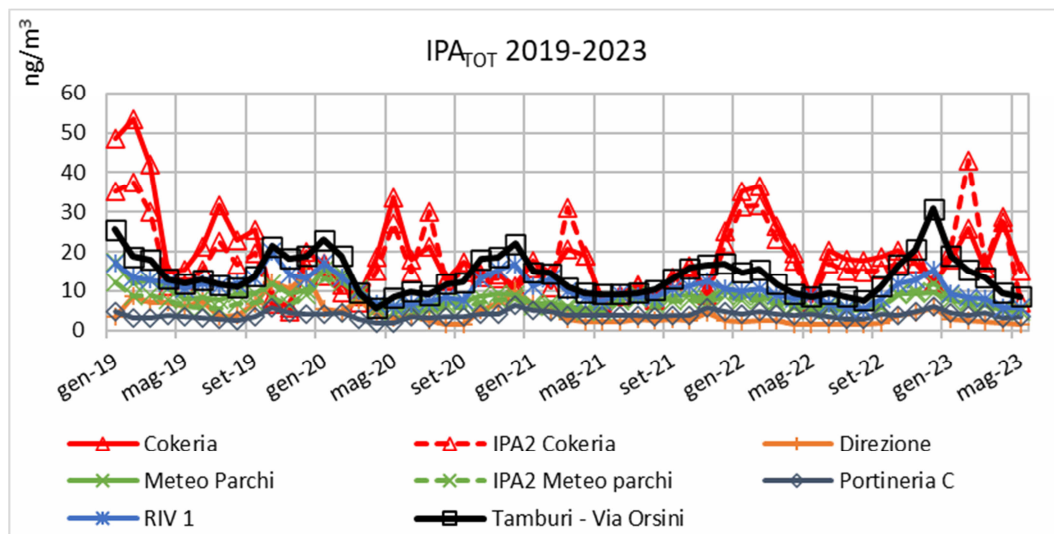
Nota: \*dato medio mensile calcolato sulla base di 19 giorni di dati validi su 31



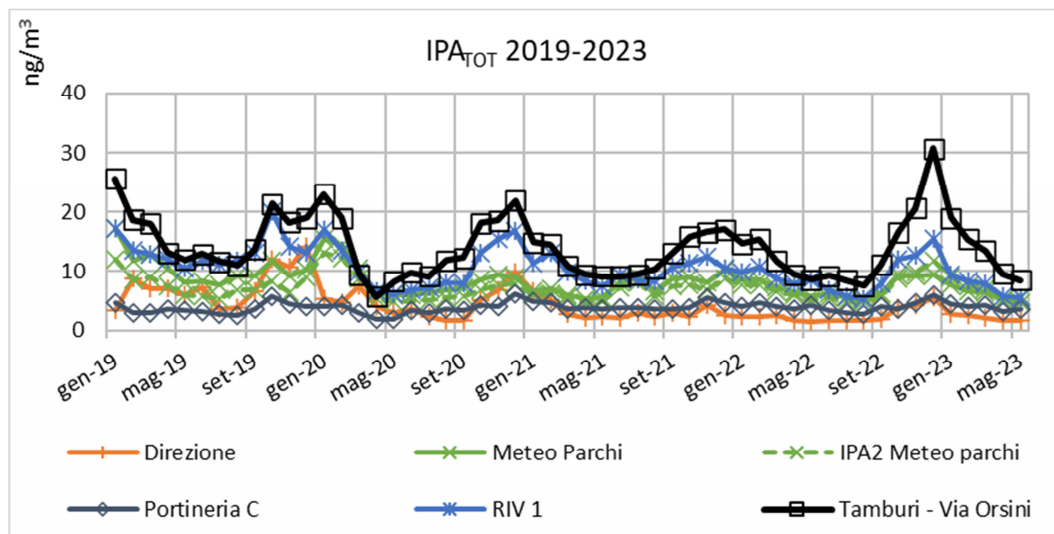
**Figura 33 - Andamento livelli di concentrazione di IPA<sub>TOT</sub> in ng/m<sup>3</sup>**

Nei grafici seguenti, invece, al fine di valutare i trend su di un periodo più lungo, si riportano gli andamenti delle medie mensili del periodo 2019 ÷ 2023, con e senza i dati della centralina Cokeria.

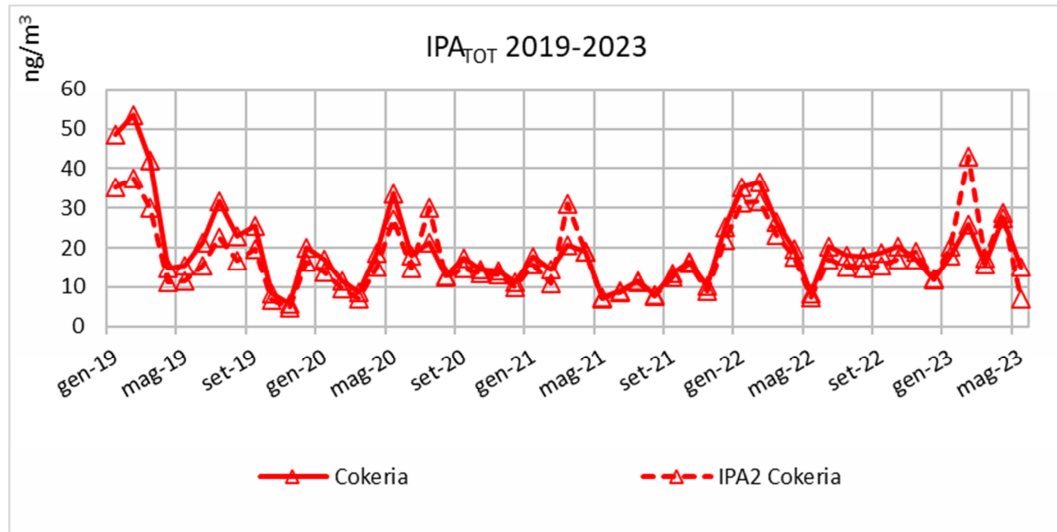




**Figura 34 - Livelli medi mensili di concentrazione di IPA<sub>TOT</sub> 2019 ÷ 2023 in ng/m<sup>3</sup> (Rete ADI con Cokeria)**



**Figura 35 - Livelli medi mensili di concentrazione di IPA<sub>TOT</sub> 2019 ÷ 2023 in ng/m<sup>3</sup> (Rete ADI senza Cokeria)**



**Figura 36 - Livelli medi mensili di concentrazione di IPA<sub>TOT</sub> 2019 ÷ 2023 Cokeria in ng/m<sup>3</sup>**

Si rappresenta che gli analizzatori IPA Cokeria e Cokeria 2, nonostante varie richieste di verifica funzionale alla ditta che si occupa della manutenzione (rif. ticket 412301742 del 2023/01/18), continuano a fornire valori differenti.

## SO<sub>2</sub>, NO<sub>2</sub> e CO

Questi inquinanti sono monitorati nella stazione *Meteo Parchi*; il parametro NO<sub>2</sub> viene misurato anche nella stazione *Tamburi Via Orsini*.

È opportuno evidenziare che la stazione *Meteo Parchi* si trova ad un'altezza di circa 15 metri dal suolo.

## SO<sub>2</sub>

**Tabella 17 - Limiti normativi**

LIMITI VIGENTI	CONCENTRAZIONE LIMITE	NORMATIVA DI RIFERIMENTO
VALORE LIMITE ORARIO	<b>350 µg/m<sup>3</sup></b> , da non superare più di 24 volte per anno civile	D. Lgs. 155/10
VALORE LIMITE GIORNALIERO	<b>125 µg/m<sup>3</sup></b> , da non superare più di 3 volte per anno civile	

4 5 d i 5 5

Nel grafico di seguito mostrato, è riportato il valore del massimo orario e il valore medio giornaliero della concentrazione di SO<sub>2</sub> rilevati giornalmente nel mese di maggio nel sito *Meteo Parchi*. Le concentrazioni riscontrate appaiono al di sotto dei valori limite imposti dalla normativa in aria ambiente.

Si ricorda che il valore limite orario per la protezione della salute umana è pari a 350 µg/m<sup>3</sup> mentre il valore limite calcolato come media delle 24 ore è pari a 125 µg/m<sup>3</sup>, entrambi applicabili nei siti di monitoraggio della qualità dell'aria esterni alle aree industriali. Il confronto coi limiti per le stazioni interne allo stabilimento è, pertanto, indicativo.

Nel mese di maggio si sono riscontrati 8 dati orari superiori a 350 µg/m<sup>3</sup> e nessun valore medio giornaliero superiore a 125 µg/m<sup>3</sup>.

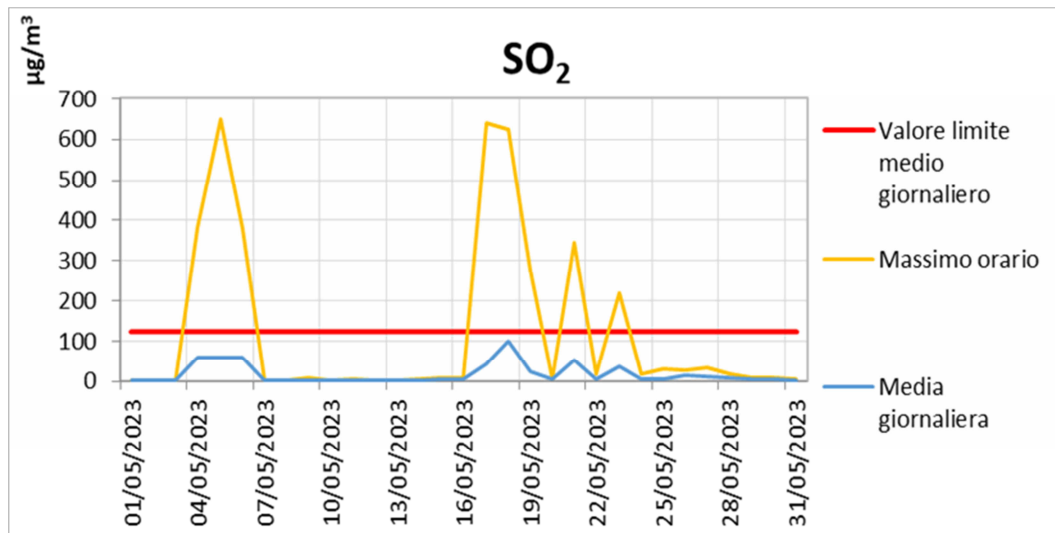


Figura 37 - Livelli di concentrazione di SO<sub>2</sub> in µg/m<sup>3</sup>

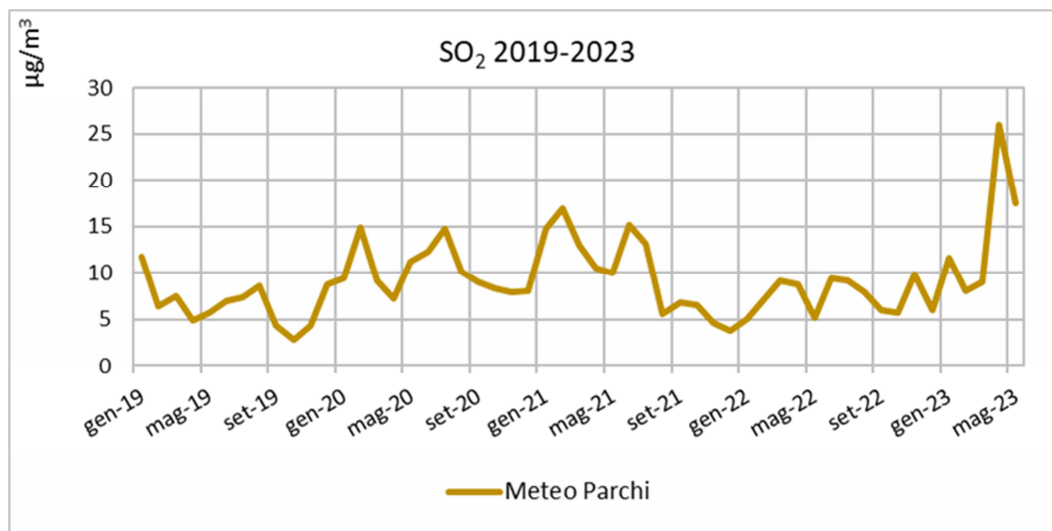
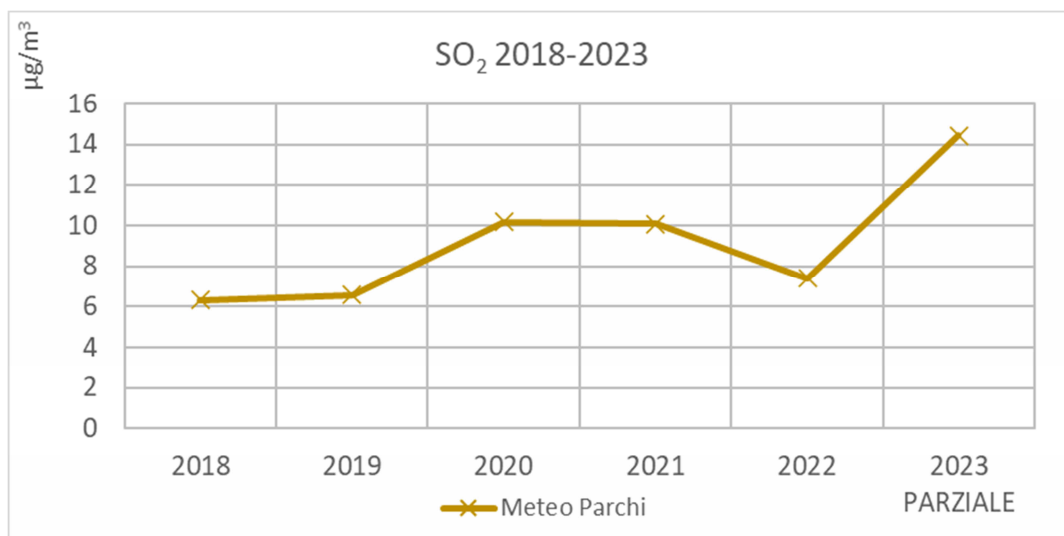


Figura 38a - Livelli medi mensili di concentrazione di SO<sub>2</sub> 2019÷2023 in µg/m<sup>3</sup>

Si osserva una lieve tendenza all'aumento delle concentrazioni medie annue in *Meteo Parchi* dal 2019 al 2020, mentre dal 2020 al 2021 risultano invariate e nel 2022 in diminuzione. Nel 2023 la media annua (parziale) mostra una tendenza al rialzo.



**Figura 39b - Livelli medi annui di concentrazione di SO<sub>2</sub> 2019÷2023 in µg/m<sup>3</sup>**  
(2023 parziale sino a maggio)

Si rappresenta che nel mese di maggio 2023 sono stati misurati significativi incrementi dei livelli di concentrazione di biossido di zolfo (SO<sub>2</sub>) presso la centralina *Meteo Parchi*, nelle giornate e con i valori indicati in Tabella seguente.

**Tabella 18b - Medie giornaliere e massimi orari di SO<sub>2</sub> misurati nella cabina *Meteo Parchi***

DATA	Centralina METEO PARCHI - SO <sub>2</sub> (µg/m <sup>3</sup> )	
	MAX ORARIO	MEDIA GIORNALIERA
04/05/2023	384 (ore 07:00)	59
05/05/2023	649 (ore 21:00)	58
06/05/2023	380 (ore 06:00)	60
17/05/2023	639 (ore 24:00)	43
18/05/2023	625 (ore 01:00)	100
21/05/2023	344 (ore 03:00)	54

Per gli eventi riportati, in cui sono stati misurati incrementi del biossido di zolfo nella stazione *Meteo Parchi* (media giornaliera  $\text{SO}_2 > 40 \mu\text{g}/\text{m}^3$ ), non sono stati osservati effetti significativi per le centraline esterne di *Via Archimede* e *Via Machiavelli* pur se in alcuni casi con lievi incrementi concomitanti, come ad esempio avviene il 06/05, giorno in cui si osserva un apprezzabile aumento solo in *Via Archimede*, ma con valori massimi orari che comunque non superano i  $26 \mu\text{g}/\text{m}^3$ , a fronte di un valore limite orario di  $350 \mu\text{g}/\text{m}^3$ .

È, d'altra parte, necessario evidenziare che:

- presso le stazioni della RRQA di Taranto non sono stati osservati superamenti dei Valori Limite per il biossido di zolfo ai sensi del D. Lgs. n.155/2010, vigenti per siti esterni all'area industriale;
- i valori massimi orari nei siti esterni non sono risultati superiori a  $30 \mu\text{g}/\text{m}^3$ ;
- ai sensi delle linee guida sulla qualità dell'aria aggiornate nel 2021 dall'Organizzazione Mondiale della Sanità, che fungono da supporto, per gli Stati membri, nello sviluppo di leggi nazionali e politiche di qualità dell'aria, per  $\text{SO}_2$  sono stabiliti obiettivi ambientali (vedi Tabella seguente) che non sono stati superati nelle centraline esterne:

**Tabella 19b** - Linee guida dell'Organizzazione Mondiale della Sanità per l'inquinante  $\text{SO}_2$ .<sup>(1)</sup>

Inquinante	Periodo di mediazione	Valore	Tipo di obiettivo ambientale
$\text{SO}_2$	24 ore	$125 \mu\text{g}/\text{m}^3$	Interim target 1
		$50 \mu\text{g}/\text{m}^3$	Interim target 2
		$40 \mu\text{g}/\text{m}^3$	AQG level

1 World Health Organization. (2021). WHO global air quality guidelines: particulate matter (PM2.5 and PM10), ozone, nitrogen dioxide, sulfur dioxide and carbon monoxide. World Health Organization. <https://apps.who.int/iris/handle/10665/345329>. License: CC BY-NC-SA 3.0 IGO. Table 3.22 Recommended short term (24-hour) AQG level and interim targets for sulfur dioxide (defined as the 99<sup>th</sup> percentile (equivalent to 3-4 exceedance days per year) of the average concentrations).



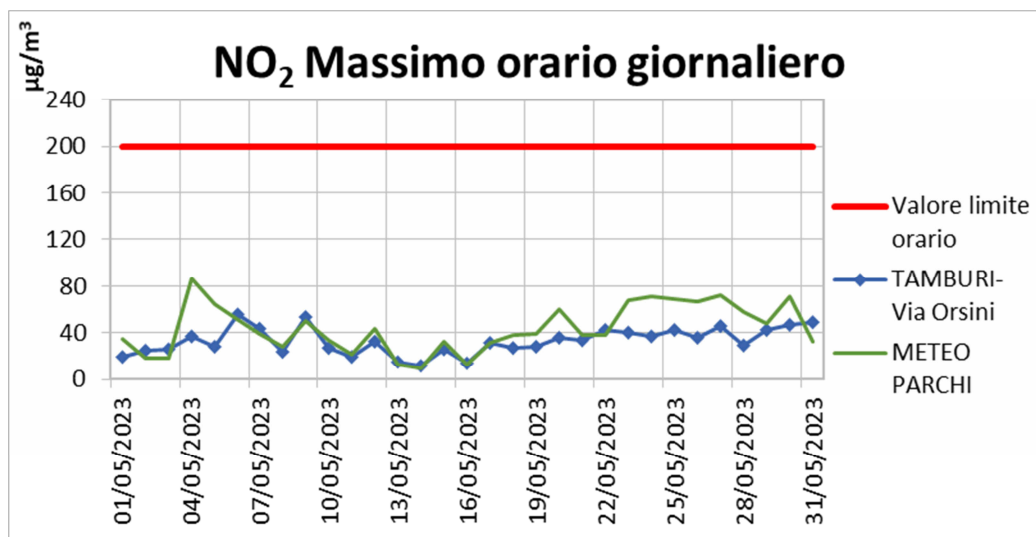
## NO<sub>2</sub>

**Tabella 20 - Limiti normativi**

LIMITI VIGENTI NO <sub>2</sub>	CONCENTRAZIONE LIMITE	NORMATIVA DI RIFERIMENTO
VALORE LIMITE ORARIO	<b>200 µg/m<sup>3</sup></b> , da non superare per più di <b>18 volte nell'anno</b>	D. Lgs. 155/10
VALORE LIMITE ANNUALE	<b>40 µg/m<sup>3</sup></b>	
SOGLIA DI ALLARME	<b>400 µg/m<sup>3</sup></b> da misurarsi su 3 ore consecutive	

Nel grafico seguente sono riportati i valori del massimo orario giornaliero registrati nel mese di maggio.

Le concentrazioni riscontrate, durante l'arco del mese, appaiono al di sotto dei valori limite imposti dalla normativa vigente in aria ambiente.



**Figura 40 - Livelli di concentrazione di NO<sub>2</sub> in µg/m<sup>3</sup>**

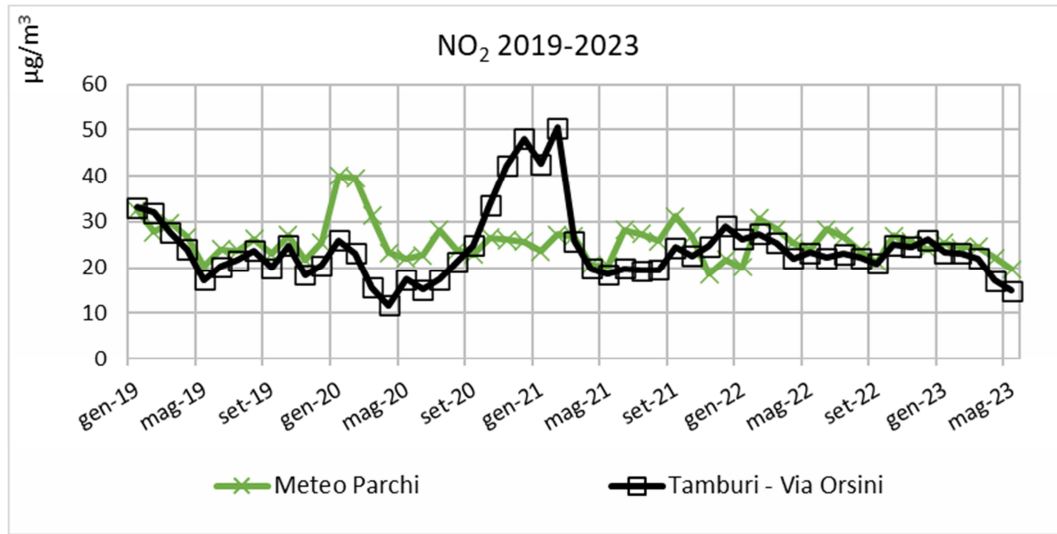


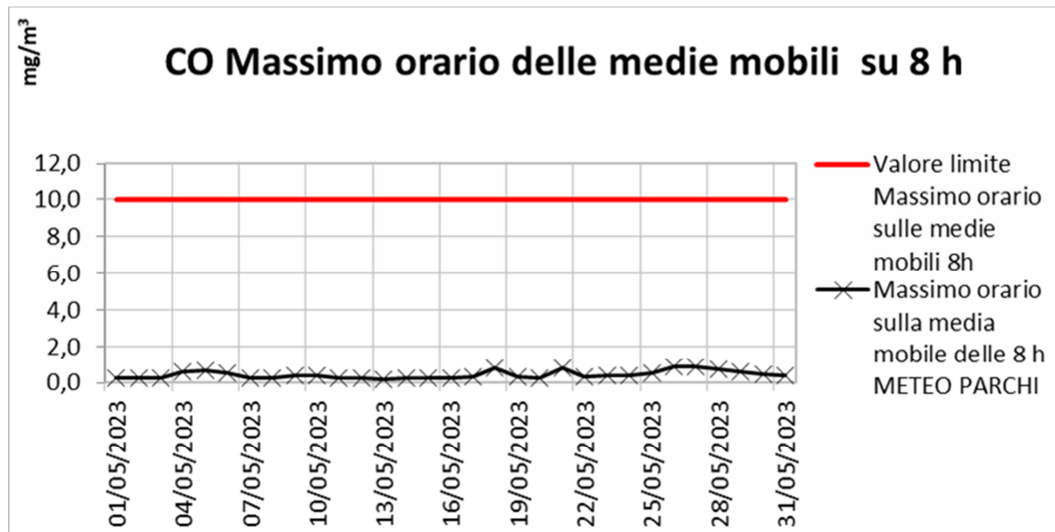
Figura 41 - Livelli medi mensili di concentrazione di NO<sub>2</sub> 2019 ÷ 2023 in µg/m<sup>3</sup>

## CO

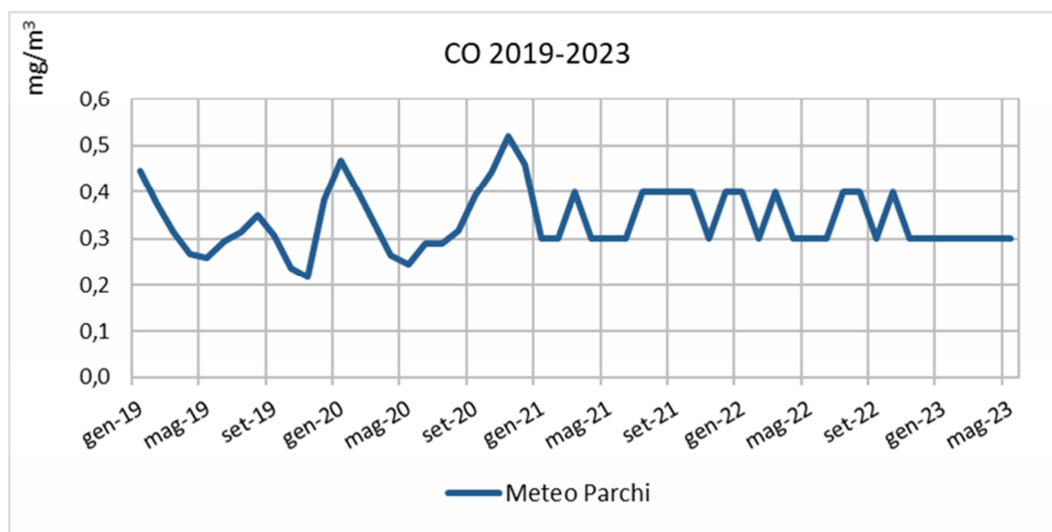
Tabella 21 Limiti normativi

LIMITI VIGENTI CO	CONCENTRAZIONE LIMITE	NORMATIVA DI RIFERIMENTO
VALORE LIMITE MEDIA MASSIMA GIORNALIERA CALCOLATA SU 8 ORE	10 mg/m <sup>3</sup>	D. Lgs. 155/10

Nel seguente grafico sono riportati i valori massimi orari di CO delle medie mobili sulle 8 ore di ogni giorno. Durante il mese di maggio non è stato mai superato il valore limite definito in base alla normativa vigente in aria ambiente che è pari a 10 mg/m<sup>3</sup>, dove viene misurato, cioè nel sito *Meteo Parchi*.



**Figura 42 - Livelli di concentrazione di CO in mg/m<sup>3</sup>**



**Figura 43 - Livelli medi mensili di concentrazione di CO 2019÷2023 in mg/m<sup>3</sup>**

## EFFICIENZA STRUMENTALE

Si riporta di seguito la percentuale di dati validi prodotti dagli analizzatori ( $\% = \text{n}^\circ \text{ di ore valide} / \text{n}^\circ \text{ di ore del mese} * 100$ ) della rete di ACCIAIERIE D'ITALIA SPA nel mese in esame. In rosso sono evidenziati i casi in cui è risultata inferiore al 75% (nessun caso nel mese in esame).

**Tabella 22 - Percentuale dati validi nel mese**

	H <sub>2</sub> S	IPA	PM10 SWAM	PM10 <sub>ENV</sub>	PM2.5 SWAM	Benzene	Black carbon	SO <sub>2</sub>	NO <sub>2</sub>	CO
	%	%	%	%	%	%	%	%	%	%
TAMBURI Via Orsini	97	100	100	100	94	92	100	/	98	/
PORTINERIA	98	100	100	100	100	72	99	/	/	/
COKERIA	82	97	100	97	87	82	96	/	/	/
RIV1	98	100	100	100	100	98	99	/	/	/
METEO PARCHI	88	100	100	100	100	83	100	98	98	98
DIREZIONE	98	100	90	100	100	98	100	/	/	/

## CONCLUSIONI

Nel mese di maggio 2023, le concentrazioni medie mensili più elevate sono state registrate nel sito di monitoraggio denominato *Cokeria* per tutti gli inquinanti: Benzene, PM10, PM2.5 e IPA<sub>TOT</sub> ad eccezione del Black Carbon per il quale il valore più elevato è stato riscontrato nel sito di monitoraggio *Tamburi Via Orsini*. Si riassumono, di seguito, le concentrazioni medie mensili degli inquinanti rilevati dalle centraline della rete QA di Acciaierie di Italia S.p.A. nel mese di maggio 2023.

**Tabella 23 Valori medi mensili**

RIEPILOGO MENSILE						
	H <sub>2</sub> S (µg/m <sup>3</sup> )	PM10 <sub>SWAM</sub> (µg/m <sup>3</sup> )	PM2.5 <sub>SWAM</sub> (µg/m <sup>3</sup> )	BENZENE (µg/m <sup>3</sup> )	BLACK CARBON (ng/m <sup>3</sup> )	IPA <sub>TOT</sub> (ng/m <sup>3</sup> )
TAMBURI Via Orsini	2,5	31	16	2,8	822	9
PORTINERIA C	2,9	19	12	1,0	540	3
COKERIA	7,3	56	29	35,3	542	15
RIV 1	1,2	22	12	1,5	471	6
METEO PARCHI	2,9	38	15	4,4	572	5
DIREZIONE	2,4	28	16	6,2	680	2

5 3 d i 5 5

**H<sub>2</sub>S:** Si rileva che nel mese di maggio 2023 la concentrazione media mensile più elevata si è misurata nel sito *Cokeria*, la più bassa nel sito *RIV1*.

Non sono state registrate concentrazioni medie giornaliere superiori al valore soglia indicato dall'OMS sulla media giornaliera, pari a 150 µg/m<sup>3</sup>.

**PM10:** La media mensile di PM10 nel sito di *Tamburi Via Orsini* è risultata pari a 31 µg/m<sup>3</sup>, inferiore al valore limite sulla media a annua che il D.lgs. n. 155/2010 fissa in 40 µg/m<sup>3</sup>. I valori medi mensili nel mese di maggio 2023 sono risultati in lieve aumento, rispetto al mese di aprile 2023, in tutti i siti.

Nel mese osservato non si sono verificati eventi di *Wind Day*.

Nei giorni 2, 3, 9÷16, 20 e 21 maggio, si sono verificati fenomeni di avvezione sahariana, che comunque non hanno portato a superamenti del valore limite giornaliero di PM10 presso le centraline della RRQA del comune di Taranto.

**PM2.5:** Come per il PM10, anche per il PM2.5 le concentrazioni più elevate sono state registrate nel sito *Cokeria*.

I valori medi mensili nel mese di maggio 2023 sono risultati in lieve aumento rispetto a quelli del mese di aprile 2023 in tutti i siti.

**Benzene:** Nel mese di maggio 2023, le concentrazioni più elevate sono state registrate nel sito *Cokeria*, con livelli medi giornalieri superiori a  $5 \mu\text{g}/\text{m}^3$  (valore limite media annua) per 23 giorni su 28 di dati validi e con una media mensile di  $35.3 \mu\text{g}/\text{m}^3$ . Negli altri siti le concentrazioni medie giornaliere si sono attestate al di sotto del valore di  $5 \mu\text{g}/\text{m}^3$  (valore limite medio annuale), ad eccezione delle centraline *Direzione* (valore medio mensile  $6.2 \mu\text{g}/\text{m}^3$ ), *Meteo Parchi* (valore medio mensile  $4.4 \mu\text{g}/\text{m}^3$ ) e *Tamburi Via Orsini* (valore medio mensile  $2.8 \mu\text{g}/\text{m}^3$ ).

Le medie mensili di benzene registrate nel mese di maggio sono risultate, rispetto al mese precedente, in calo o confrontabili presso tutti i siti ad eccezione di *Portineria C e RIVI* dove risultano in lieve aumento.

Si rimanda, per ulteriori approfondimenti, al report di dettaglio sul benzene pubblicato sul portale dell'Agenzia al seguente link: [https://www.arpa.puglia.it/pagina2873\\_report-annuali-e-mensili-qualit-dellaria-rrqa.html](https://www.arpa.puglia.it/pagina2873_report-annuali-e-mensili-qualit-dellaria-rrqa.html)

**NO<sub>2</sub>:** Per quanto riguarda questo inquinante gassoso misurato presso la stazione *Meteo Parchi* e *Tamburi Via Orsini*, vi è stata conformità coi limiti previsti dal D.lgs. n. 155/10, normativa di riferimento applicabile solamente alla centralina *Tamburi-Via Orsini*.

**CO:** Non è stato mai superato il valore limite definito in base alla normativa vigente in aria ambiente (non applicabile all'interno dei siti industriali) che è pari a  $10 \text{mg}/\text{m}^3$ .

**SO<sub>2</sub>:** Le concentrazioni riscontrate appaiono al di sotto dei valori limite imposti dalla normativa in aria ambiente, D.lgs. n. 155/2010, non applicabile all'interno dei siti industriali. Si rappresenta che nel mese di maggio 2023 sono stati misurati significativi incrementi dei livelli di concentrazione di biossido di zolfo (SO<sub>2</sub>) presso la centralina *Meteo Parchi*. Per gli eventi riportati, in cui sono stati misurati incrementi del biossido di zolfo nella stazione *Meteo Parchi* (media giornaliera SO<sub>2</sub> >40

$\mu\text{g}/\text{m}^3$ ), non sono stati osservati effetti significativi per le centraline esterne di *Via Archimede* e *Via Machiavelli* pur se in alcuni casi con lievi incrementi concomitanti, come ad esempio avviene il 06/05, giorno in cui si osserva un apprezzabile aumento solo in *Via Archimede*, ma con valori massimi orari che comunque non superano i  $26 \mu\text{g}/\text{m}^3$ , a fronte di un valore limite orario di  $350 \mu\text{g}/\text{m}^3$ . Presso le stazioni della RRQA di Taranto non sono stati osservati superamenti dei Valori Limite per il biossido di zolfo ai sensi del D. Lgs. n.155/2010, vigenti per siti esterni all'area industriale.

Si fa presente, infine, che il rispetto dei limiti di qualità dell'aria previsti dalla normativa italiana (il citato D.lgs. n. 155/2010), recepimento di analogo normativa europea, sia per quanto riguarda il limite giornaliero del PM10 che quello annuale, è riferito esclusivamente alla valutazione di aspetti di carattere ambientale e che la presente relazione non contiene elementi di valutazioni di carattere sanitario, che restano di esclusiva competenza delle Aziende Sanitarie Locali.

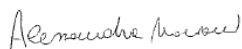
Taranto, 08 agosto 2023

Il Direttore del CRA  
Il Direttore Scientifico  
*Dott. Ing. Vincenzo Campanaro*

Struttura Qualità dell'aria BR-LE-TA

Relazione redatta da:  
Dott.sa Alessandra Nocioni, Dott. Gaetano Saracino

Relazione revisionata da:  
Dott.sa Alessandra Nocioni



Validazione ed elaborazione dati a cura dell'Ufficio QA di Taranto:  
p.i. Maria Mantovan, Dott. Gaetano Saracino, Dott. Daniele Cornacchia, Dott. Valerio Margiotta