


RIFIUTI

Raccolta differenziata ed imballaggi - Gestione degli imballaggi

Nome indicatore	DPSIR	Fonte dati
Gestione degli imballaggi	P	CONAI

Obiettivo	Disponibilità dati	Copertura		Stato	Trend
		Temporale	Spaziale		
Seguire l'evoluzione dei quantitativi conferiti ai Consorzi di filiera (e il raggiungimento degli obiettivi normativi di recupero), monitorare le convenzioni in atto	*	2008-2012	P		↑

Descrizione indicatore

Per "Imballaggio" si intende il prodotto, composto di materiali di qualsiasi natura, adibito a contenere determinate merci, dalle materie prime ai prodotti finiti, a proteggerle, a consentire la loro manipolazione e la loro consegna dal produttore al consumatore o all'utilizzatore, ad assicurare la loro presentazione, nonché gli articoli a perdere usati allo stesso scopo.

Le disposizioni in materia di gestione degli imballaggi prevedono che i Comuni, le imprese e i cittadini attivino un sistema di raccolta differenziata, recupero e riciclo degli imballaggi, quale alternativa alla discarica. I dati sono forniti dal CONAI sia in merito allo stato delle convenzioni stipulate da ciascun Consorzio di Filiera per ambito regionale e provinciale, sia per i quantitativi di imballaggi conferiti da superficie pubblica per ogni provincia e per la Puglia.

Obiettivo

Le problematiche connesse agli imballaggi riguardano tutto il sistema produttivo, sono pertanto coinvolti tutti i settori: il commercio, l'industria, la Grande Distribuzione, le cooperative e gli artigiani.

Nascono così due grandi categorie: i produttori di imballaggi e gli utilizzatori di imballaggi, al fine di attuare un sistema integrato di gestione basato sul recupero e sul riciclo dei rifiuti di imballaggio.

L'attività del CONAI si integra con quella dei sei Consorzi di Filiera, cui aderiscono i produttori e gli importatori di imballaggi e/o materie prime impiegate per la produzione di imballaggi in acciaio, alluminio, carta, legno, plastica e vetro. In alternativa, all'adesione al Consorzio di Filiera, i produttori si possono organizzare autonomamente gestendo così i propri rifiuti di imballaggio o mettere in atto un sistema di restituzione dei propri imballaggi.

Stato indicatore anno 2012

Rispetto all'anno 2011, nel 2012 si rileva per tutti i materiali un aumento dei soggetti convenzionati e del numero di comuni serviti, ad eccezione della plastica i cui valori sono rimasti invariati.

Come si può osservare non vi è una correlazione diretta tra questi dati e la popolazione coperta.

Convenzioni con i Consorzi di filiera in atto in Puglia - anno 2012			
Materiali	Soggetti convenzionati (N°)	Popolazione coperta (N°)	Comuni serviti (N°)
Acciaio	36	2.713.951	164
Alluminio	32	2.630.054	144
Carta	64	3.959.632	234
Legno	27	2.241.710	109
Plastica	77	3.812.434	226
Vetro	39	3.137.995	178

Fonte dati: CONAI

Per quest'anno, come illustrato nelle tabelle seguenti, il CONAI ha fornito nuovi indici relativi alle convenzioni attuate nel 2012: la produttività e la diffusione per provincia espressi in kg/ab convenzione. Dunque, per le convezioni stipulate al 31 dicembre 2012, si osserva che nonostante la provincia di Bari sia la più popolata, essa presenta una produttività più bassa rispetto a Lecce e Brindisi. Nel bilancio complessivo regionale si denota il valore di 38,25% che si spera possa aumentare in futuro.

Produttività e diffusione per provincia espressi in kg/ab convenzione – anno 2012							
	ACCIAIO	ALLUMINIO	CARTA	LEGNO	PLASTICA	VETRO	PROVINCIA
BA	1.42	0.04	25.80	1.30	4.80	10.60	44.03
BAT	1.47	0.19	1.10	0.40	3.70	12.70	19.65
BR	2.49	0.08	15.70	0.90	13.30	16.90	49.40
FG	0.60	0.00	12.00	0.10	4.80	13.10	30.69
LE	1.82	0.17	18.40	0.30	10.00	18.30	48.89
TA	1.88	0.20	12.80	0.40	2.40	5.50	23.25
Puglia	1.52	0.10	17.10	0.80	6.40	12.40	38.25

Fonte dati: CONAI

Se esprimiamo la diffusione in termini percentuali, si evince che in tutta la regione il materiale più gestito in assoluto è la carta, seguito da plastica, vetro, acciaio, alluminio e legno. Anche a livello provinciale, è sempre la carta ad essere gestita maggiormente nelle province BAT e Lecce, e questa situazione mostra una indipendenza dalla densità di popolazione. Tale considerazione scaturisce, altresì, dai dati presenti nella tabella "Quantitativi di imballaggi conferiti ai Consorzi di Filiera per provincia (t) comprese le FMS", nella quale per l'acciaio, la plastica ed il vetro è la provincia di Lecce ad essere più virtuosa.

Diffusione per provincia espressa in %						
	ACCIAIO		ALLUMINIO		CARTA	
	Abitanti coperti	Comuni serviti	Abitanti coperti	Comuni serviti	Abitanti coperti	Comuni serviti
BA	65	56	65	56	99	98
BAT	57	60	96	80	100	100
BR	93	90	78	80	97	95
FG	25	20	55	30	91	70
LE	94	94	78	72	100	100
TA	62	48	24	31	94	86
Puglia	66	64	64	56	97	91

Fonte dati: CONAI

Diffusione per provincia espressa in %						
	LEGNO		PLASTICA		VETRO	
	Abitanti coperti	Comuni serviti	Abitanti coperti	Comuni serviti	Abitanti coperti	Comuni serviti
BA	79	68	97	93	75	71
BAT	46	30	97	90	96	80
BR	86	85	96	95	87	80
FG	20	10	97	85	48	46
LE	57	45	85	89	79	77
TA	22	38	90	76	88	76
Puglia	55	42	93	88	77	69

Fonte dati: CONAI

Quantitativi di imballaggi conferiti ai Consorzi di Filiera per provincia (t) comprese le FMS – anno 2012							
Provincia	Acciaio	Alluminio	Carta	Legno	Plastica	Vetro	Totale
BA	1.175	32,7	49.454	6.358	5.872	10.091	72.983
BR	553	29,1	11.007	589	5.028	6.351	23.557
BAT	238	68,2	966	619	2.321	3.885	8.097
FG	97	0,1	11.610	326	2.996	4.012	19.041
LE	1.399	106,0	24.350	578	6.874	11.796	45.103
TA	673	28,1	9.999	155	1.241	2.825	14.921
TOT	4.135	264	107.386	8.625	24.332	38.959	183.702

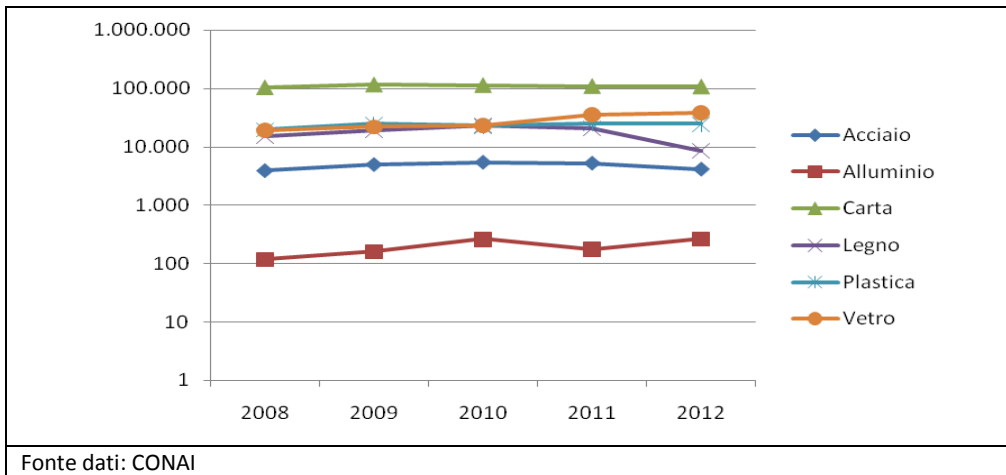
FMS = frazione merceologica simile, ossia frazione della medesima composizione pur se non riconducibile agli imballaggi.

Fonte dati: CONAI

Trend indicatore anni 2008-2012

Nella figura è rappresentato il trend di gestione degli imballaggi dal 2008 al 2012 in Puglia, il quale mostra andamenti diversi a seconda del tipo di materiale. In particolare, nel 2012 il materiale che è stato conferito prevalentemente è rappresentato dalla carta (58,46%) anche se rispetto al 2011 ha subito una leggera riduzione. Seguono il vetro con il 21,21% e la plastica con il 13,25%, mentre un comportamento anomalo è rappresentato dal legno il quale ha subito un calo dei conferimenti pari al 58,27%.

Imballaggi conferiti da superficie pubblica in Puglia (t) – anni 2008-2012					
Materiali	2008	2009	2010	2011	2012
Acciaio	3.884	4.979	5.455	5.253	4.136
Alluminio	119	161	262	177	264
Carta	103.927	115.491	113.455	109.082	107.386
Legno	15.260	19.423	23.197	20.671	8.625
Plastica	19.719	24.380	22.565	24.563	24.332
Vetro	19.326	22.373	23.772	35.635	38.959
TOTALE	162.235	186.807	188.706	195.381	183.702



[LEGENDA SCHEDA](#)