


TRASPORTI				2013	
<i>Trasporto stradale – Autovetture per standard emissivo</i>					
Nome indicatore	DPSIR	Fonte dati			
Autovetture per standard emissivo	P	ACI			
Obiettivo	Disponibilità dati	Copertura		Stato	Trend
		Temporale	Spaziale		
Monitorare e valutare la flotta delle autovetture per classe COPERT	***	2006-13	P		↑

Descrizione indicatore

Dal 1993 esiste una classificazione dei veicoli stradali in base all'impatto ambientale e in particolare alle emissioni in atmosfera. La classificazione COPERT rappresenta lo standard europeo in tema di inquinamento da traffico veicolare. Questa classificazione dei veicoli stradali che definisce classi di veicoli (Euro 0, Euro 1, ..., Euro 6) in funzione dell'impatto ambientale, dell'età dei veicoli, dei carburanti utilizzati e di altre variabili. La classi Euro 0 e Euro 1, veicoli obsoleti, hanno il maggiore impatto sull'ambiente e sulla salute pubblica.

Obiettivo

Monitorare e valutare l'andamento della flotta delle autovetture per classe COPERT che rappresenta lo standard europeo in tema di inquinamento da traffico veicolare.

Stato indicatore - anno 2013

Nelle figure seguenti si estrapola dai dati ACI la consistenza del parco circolante di autovetture per gli anni 2006-2008-2010-2011-2013 suddivisa per classe emissiva. Si presenta, altresì, in forma grafica la ripartizione riferita all'anno 2013 delle autovetture per standard emissivo. Esaminando la ripartizione del parco autovetture al 2013, in base alla classificazione delle direttive europee antinquinamento, a livello regionale su un parco di auto pari 2.247.655 si rilevano ancora 905.371 auto da Euro 0 ad Euro 2 (circa il 40% del totale) contro le 1.490.168 del 2006 (all'epoca il 69% ca. sul totale). Lo sviluppo più evidente risulta per le vetture Euro 5 (progressivamente introdotte a partire dalla fine del 2009) che da un'incidenza nel 2010 sul totale parco di poco più dell'1,4% arrivano al 8,4% al 2013. In termini di valori assoluti la classe con più autovetture circolanti è la Euro 4 (sin dal 2010) mentre, ovviamente perché introdotta per ultima, la meno presente è la Euro 6 con un'incidenza specifica di numero autovetture sul totale al 2013 dello 0,5%. Tra le provincie, al 2013, la quota più elevata di auto appartenenti alla classe Euro 0, in confronto ad una media nazionale di circa l'11% nel 2013, vi sono Bari e Lecce rispettivamente con una quota sul totale provinciale rispettivamente del 12% e 15% di questa classe di veicoli inquinanti.

Fig. 1 – Parco autovetture pugliese ripartito per standard emissivo e per provincia - Anni 2006-2008-2010-2011-2013

PROVINCIA	ANNO	EURO 0	EURO 1	EURO 2	EURO 3	EURO 4	EURO 5	EURO 6
BARI	2006	188.961	120.526	240.087	179.964	92.980	0	0
BRINDISI		65.147	33.708	67.126	42.458	20.664	0	0
FOGGIA		89.383	51.398	95.411	62.296	28.324	0	0
LECCE		126.761	68.839	133.160	88.175	46.714	0	0
TARANTO		73.791	44.291	91.579	68.238	35.584	0	0
PUGLIA		544.043	318.762	627.363	441.131	224.266	0	0

PROVINCIA	ANNO	EURO 0	EURO 1	EURO 2	EURO 3	EURO 4	EURO 5	EURO 6
BARI	2008	146.533	89.564	233.092	190.714	179.238	0	0
BRINDISI		53.513	26.097	67.043	49.192	41.526	0	0
FOGGIA		71.693	39.957	97.005	69.613	58.199	0	0
LECCE		102.643	52.225	132.983	96.761	91.544	0	0
TARANTO		60.266	32.677	89.420	73.224	67.510	0	0
PUGLIA		434.648	240.520	619.543	479.504	438.017	0	0

PROVINCIA	ANNO	EURO 0	EURO 1	EURO 2	EURO 3	EURO 4	EURO 5	EURO 6
BARI	2010	94.971	51.222	159.417	158.193	209.145	11.619	0
ANDRIA BARLETTA TRANI		38.520	20.929	56.061	44.675	49.043	1.905	0
BRINDISI		46.328	20.311	60.133	52.243	60.708	3.063	0
FOGGIA		57.181	29.607	83.306	69.671	80.980	4.231	0
LECCE		85.279	40.162	119.484	102.003	133.907	6.889	0
TARANTO		52.076	25.009	78.381	74.035	92.987	4.361	0
PUGLIA		374.355	187.240	556.782	500.820	626.770	32.068	0

PROVINCIA	ANNO	EURO 0	EURO 1	EURO 2	EURO 3	EURO 4	EURO 5	EURO 6
BARI	2011	89.548	45.120	149.378	157.055	211.157	35.474	16
BAT		36.493	18.751	53.479	45.558	50.475	6.427	1
BRINDISI		44.214	18.119	56.468	52.223	62.986	8.793	4
FOGGIA		54.254	26.517	79.648	70.314	83.615	12.090	7
LECCE		80.128	35.722	113.714	103.058	137.041	21.713	17
TARANTO		49.891	22.152	73.446	73.237	94.902	13.463	4
PUGLIA		354.528	166.381	526.133	501.445	640.176	97.960	49

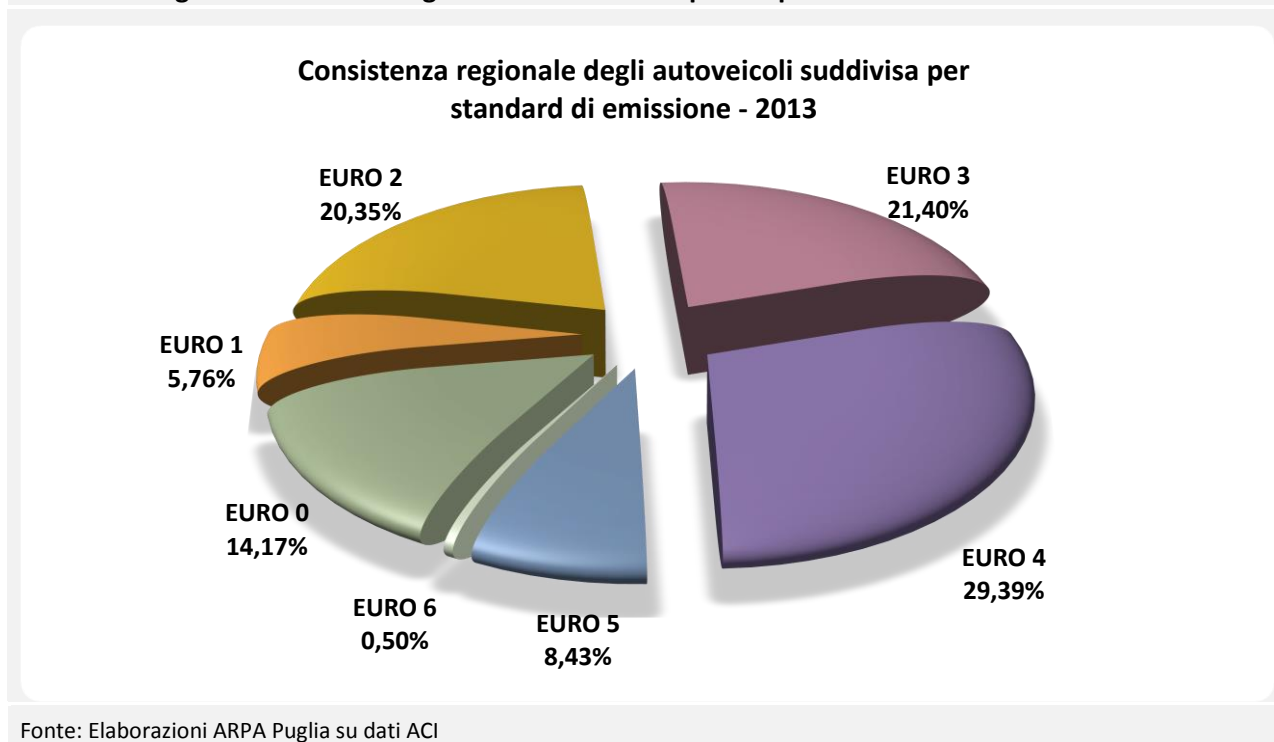
PROVINCIA	ANNO	EURO 0	EURO 1	EURO 2	EURO 3	EURO 4	EURO 5	EURO 6
BARI	2013	80.125	34.469	127.961	148.056	212.533	67.332	3.984
BAT		32.645	14.988	47.622	45.643	53.395	12.267	739
BRINDISI		40.126	14.469	48.933	49.687	66.138	17.573	959
FOGGIA		49.014	20.971	70.455	68.669	87.841	23.277	1.274
LECCE		70.812	26.903	98.651	99.854	143.089	43.069	2.865
TARANTO		45.815	17.583	63.829	68.989	97.695	25.981	1.375
PUGLIA		318.537	129.383	457.451	480.898	660.691	189.499	11.196

Fonte: Elaborazioni ARPA Puglia su dati ACI

Le province di Bari e Lecce sono anche quelle con numero maggiore di autovetture, seguite da Foggia, Taranto, Brindisi e BT.

I dati riportati nella tabella precedente rilevano in ogni caso un calo degli Euro 0, Euro 1, Euro 2 ed Euro 3 passando dal 2006 al 2013 ed una costante crescita degli Euro 4.

Fig. 2 – Consistenza regionale autovetture ripartita per standard emissivo al 2013



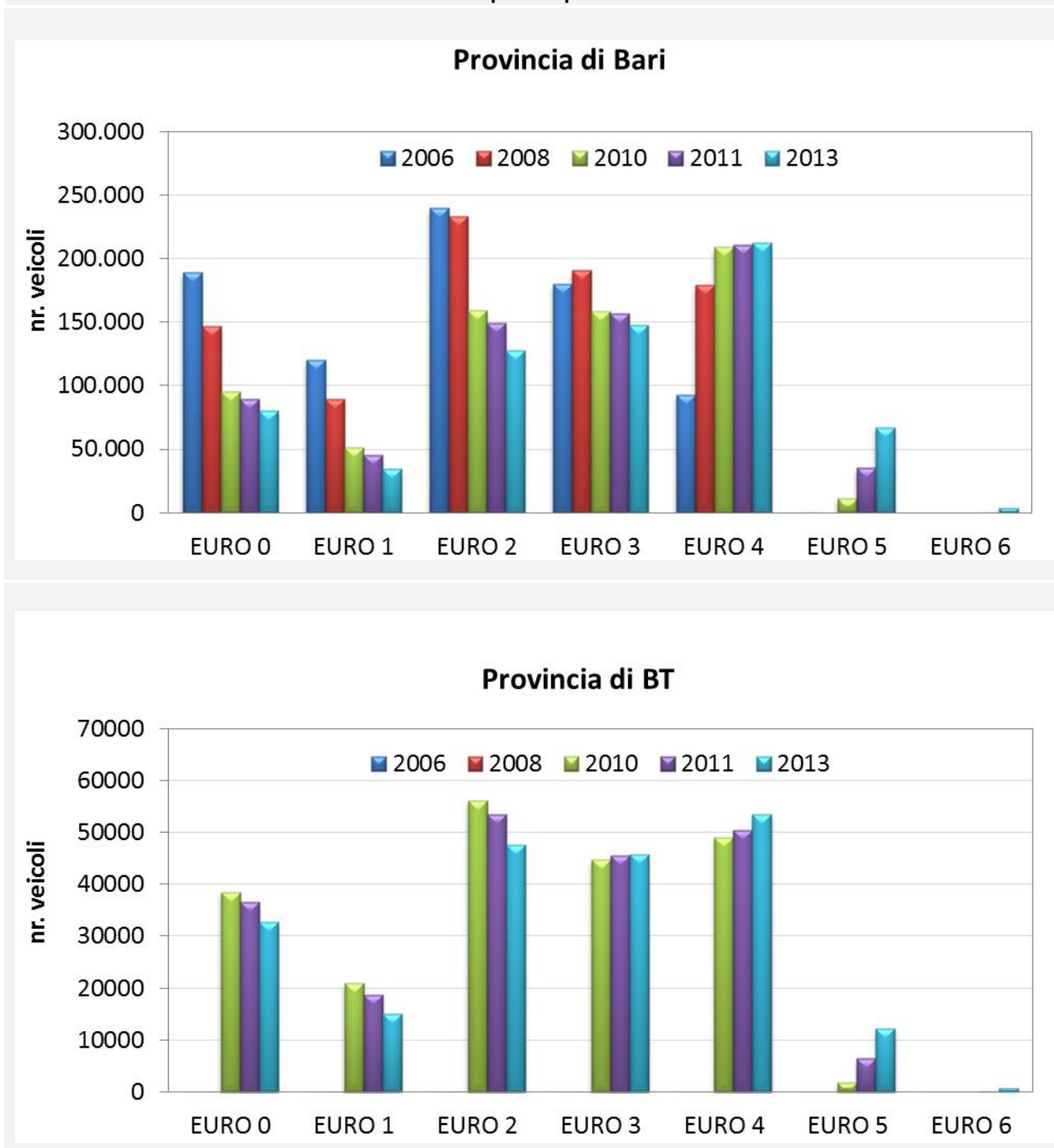
Dalla figura precedente si evince come, in termini percentuali, il contributo delle autovetture Euro 0 (più impattanti) nel 2013 è ancora elevato e pari a 14,17%, così come gli Euro 1 al 5,76%. Questo aspetto evidenzia come la Puglia tenda ancora ad utilizzare veicoli datati in misura superiore rispetto alle altre regioni. La classe Euro 3 rappresenta ancora il 21,40% del totale, l'Euro 4 rappresenta il 29,39% e la Euro 5 l'8,43%, residuale ancora, come già detto, il contributo della Euro 6.

Trend indicatore (2006-2013)

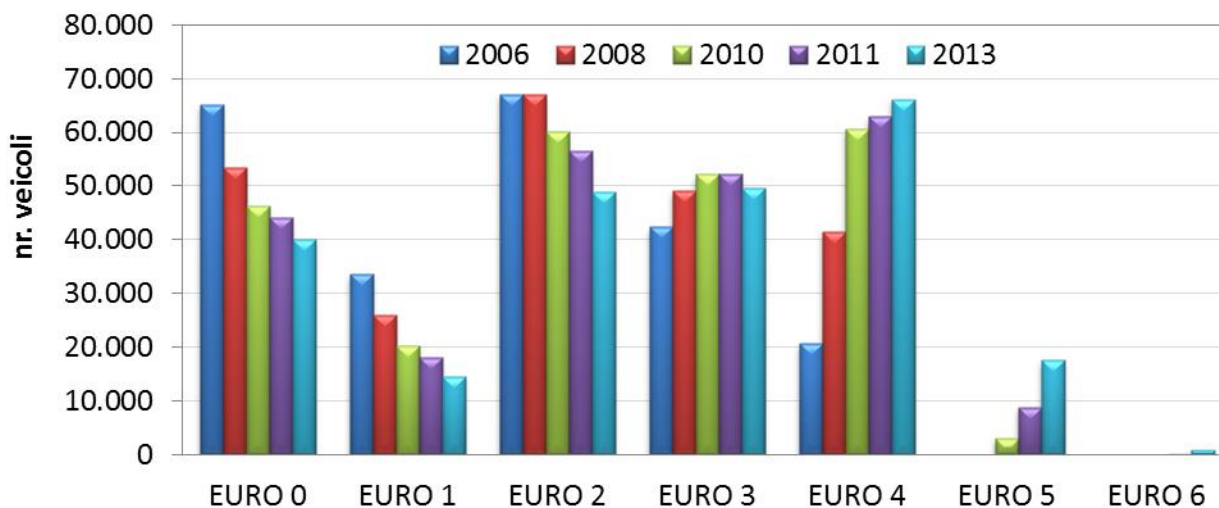
La figura seguente mostra il trend a livello provinciale delle autovetture circolanti ripartite per standard emissivo a partire dal 2006 e sino al 2013.

I grafici aiutano a comprendere meglio l'evoluzione nel tempo delle dinamiche del parco circolante di autovetture a livello locale. In termini complessivi gli andamenti per singola provincia sembrano essere abbastanza simili.

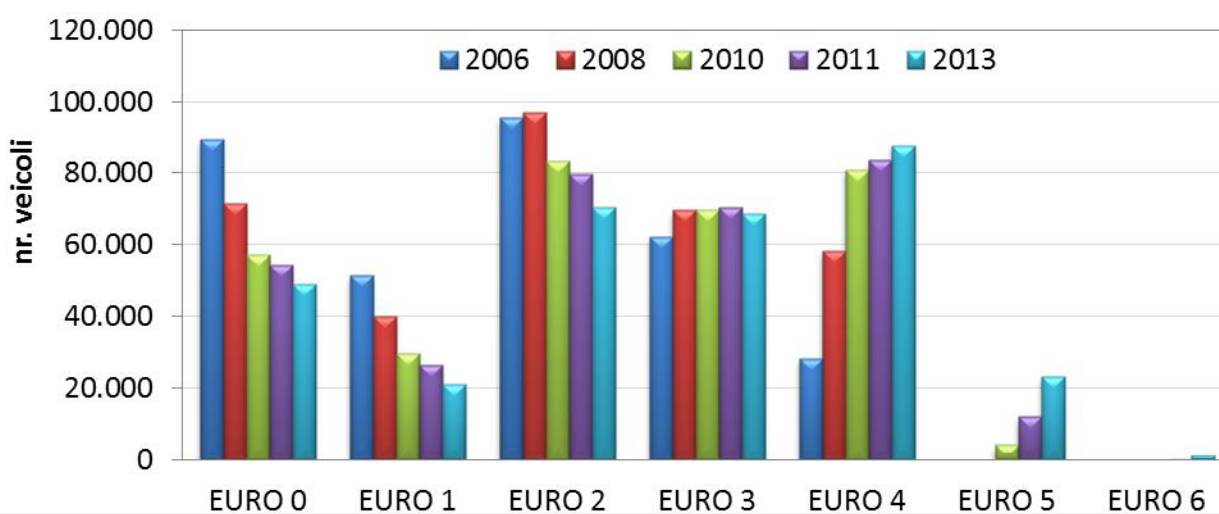
Fig. 3 – Ripartizione provinciale delle autovetture per standard emissivo (2006-08-10-11-13)
Trend autovetture ripartite per standard emissivo



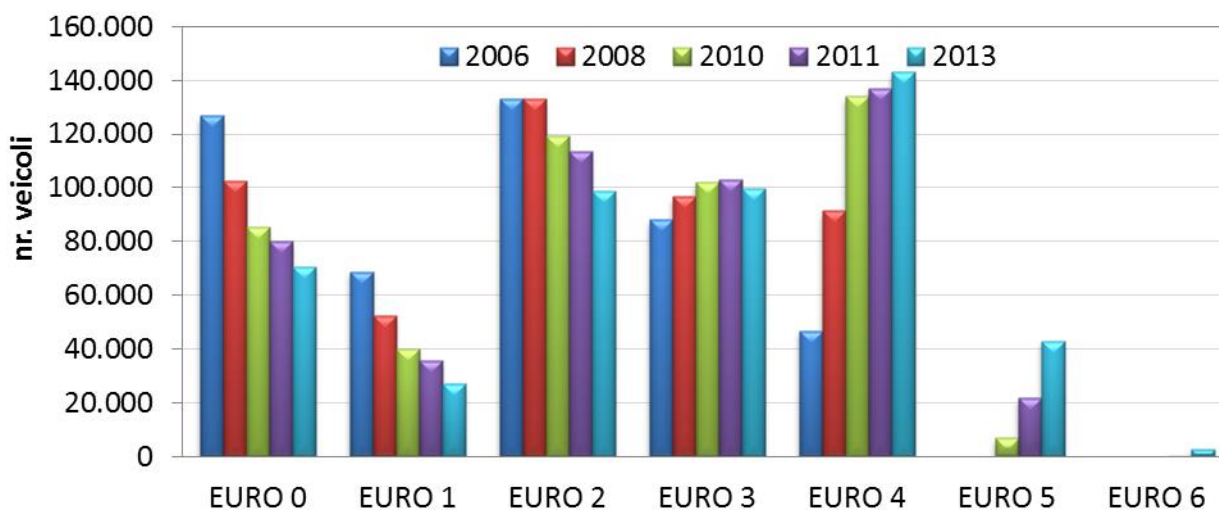
Provincia di Brindisi



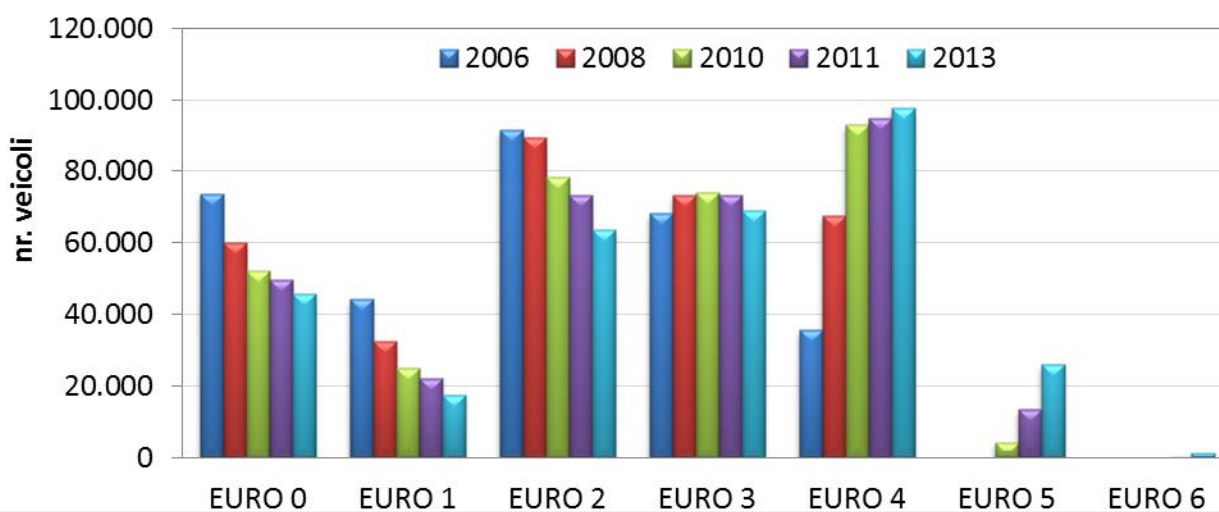
Provincia di Foggia



Provincia di Lecce



Provincia di Taranto



Fonte: Elaborazioni ARPA Puglia su dati ACI

LEGENDA SCHEDA:

http://rsaonweb.weebly.com/uploads/9/6/2/6/9626584/guida_lettura_schede_2013.pdf